

T.C

ALTUNHİSAR KAYMAKAMLIĞI

KEÇİKALESİ ATATÜRK İLKOKULU MÜDÜRLÜĞÜ



TÜRKİYE
YÜZYILI

100
TÜRKİYE CUMHURİYETİ'NİN YÜZÜNCÜ YILI

2024-2028 STRATEJİK PLANI

İSTİKLALMARŞI

Korkma, sönmez bu şafaklarda yüzen al sancak;
Sönmeden yurdumun üstünde tüten en son ocak.
O benim milletimin yıldızıdır, parlayacak;
O benimdir, o benim milletimindir ancak.

Çatma, kurban olayım, çehreni ey nazlı hilal!
Kahraman ırkıma bir gül! Ne bu şiddet, bu celal?
Sana olmaz dökülen kanlarımız sonra helal...
Hakkıdır Hakk'a tapan milletimin istiklal!

Ben ezelden beridir hür yaşadım, hür yaşarım.
Hangi çılgın bana zincir vuracakmış? Şaşarım!
Kükremiş sel gibiyim, bendimi çiğner, aşarım.
Yırtarım dağları, enginlere sığmam taşarım.

Garbın afakını sarmışsa çelik zırhlı duvar,
Benim iman dolu göğsüm gibi serhaddim var.
Ulusun, korkma! Nasıl böyle bir imanı boğar,
"Medeniyet!" dediğin tek dişi kalmış canavar?

Arkadaş! Yurduma alçakları uğratma sakın.
Siper et gövdeni, dursun bu hayasızca akın.
Doğacaktır sana va'ettiği günler Hakk'ın...
Kim bilir, belki yarın, belki yarından da yakın.

Bastığın yerleri "toprak!" diyerek geçme, tanı:
Düşün altındaki binlerce kefensiz yatanı.
Sen şehit oğlusun, incitme, yazıktır atanı:
Verme, dünyaları alsan da, bu cennet vatanı.

Kim bu cennet vatanın uğruna olmaz ki feda?
Şüheda fışkıracak toprağı sıksan, şühedal!
Canı, cananı bütün varımı alsın da Huda,
Etmesin tek vatanımdan beni dünyada cüda.

Ruhumun senden, İlahi, şudur ancak emeli:
Değmesin mabedimin göğsüne namahrem eli.
Bu ezanlar ezanlar-ki şahadetleri dinin temeli
Ebedi yurdumun üstünde benim inlemeli.

O zaman vecd ile bin secde eder-varsa-taşım,
Her cerihamdan, İlahi, boşanıp kanlı yaşım,
Fışkırır ruh-ı mücerred gibi yerden na'sım;
O zaman yükselerek arşa değer belki başım.

Dalgalar sen de şafaklar gibi ey şanlı hilal!
Olsun artık dökülen kanlarımın hepsi helal!
Ebediyen sana yok, ırkıma yok izmihlal:
Hakkıdır, hür yaşamış bayrağımın hürriyet;
Hakkıdır, Hakk'a tapan, milletimin istiklal!

Mehmet AKİF ERSOY

Öğretmenler;
Yeni Nesil Sizin
Eseriniz Olacaktır.

A. Öztürk



GENÇLİĞE HİTABE

Ey Türk gençliği! Birinci vazifen, Türk İstiklalini, Türk Cumhuriyetini, İlelebet, muhafaza ve müdafaa etmektir.

Mevcutiyetinin ve istikbalinin yegane temeli budur. Bu temel, senin, en kıymetli hazinendir. İstikbalde dahi, seni, bu hazineden, mahrum etmek isteyecek, dahili ve harici, bedhahların olacaktır. Bir gün, istiklal ve Cumhuriyeti müdafaa mecburiyetine düşersen, vazifeye atılmak için, içinde bulunacağın vaziyetin imkan ve şartlarını düşünmeyeceksin! Bu imkan ve şartlar, çok namüsaıt bir mahiyette tezahür edebilir. İstiklal ve Cumhuriyetine kastedecek düşmanlar, bütün dünyada emsali görülmemiş bir galibiyetin mümessili olabilirler. Cebren ve hile ile aziz vatanın, bütün kaleleri zapt edilmiş, bütün tersanelerine girilmiş, bütün orduları dağıtılmış ve memleketin her köşesi bilfiil işgal edilmiş olabilir. Bütün bu şartlardan daha elim ve daha vahim olmak üzere, memleketin dahilinde, iktidara sahip olanlar gaflet ve dalalet ve hatta hiyanet içinde bulunabilirler. Hatta bu iktidar sahipleri şahsi menfaatlerini, müstevlerin siyasi emelleriyle tevhit edebilirler. Millet, fakr u zaruret içinde harap ve bîtap düşmüş olabilir.

Ey Türk istikbalinin evladları! İşte, bu ahval ve şartlar içinde dahi, vazifen, Türk istiklal ve Cumhuriyetini kurtarmaktır! Muhtaç olduğun kudret, damarlarındaki asil kanda, mevcuttur!

A. Öztürk



SUNUŞ

Çağımız dünyasında her alanda yaşanan hızlı gelişmelere paralel olarak eğitimin amaçlarında, yöntemlerinde ve işlevlerinde de değişimin olması vazgeçilmez, ertelenmez ve kaçınılmaz bir zorunluluk haline gelmiştir. Eğitimin her safhasında sürekli gelişime açık, nitelikli insan yetiştirme hedefine ulaşılabilmesi; belli bir planlamayı gerektirmektedir.

Milli Eğitim Bakanlığı birimlerinin hazırlamış olduğu stratejik planlama ile izlenebilir, ölçülebilir ve geliştirilebilir çalışmaların uygulamaya konulması daha da mümkün hale gelecektir. Eğitim sisteminde planlı şekilde gerçekleştirilecek atılımlar; ülke bazında planlı bir gelişmenin ve başarmanın da yolunu açacaktır.

Eğitim ve öğretim alanında mevcut değerlerimizin bilimsel kazanımlarla kaynaştırılması; ülkemizin ekonomik, sosyal, kültürel yönlerden gelişimine önemli ölçüde katkı sağlayacağı inancını taşımaktayız. Stratejik planlama, kamu kurumlarının varlığını daha etkili bir biçimde sürdürebilmesi ve kamu yönetiminin daha etkin, verimli, değişim ve yeniliklere açık bir yapıya kavuşturulabilmesi için temel bir araç niteliği taşımaktadır.

Bu anlamda, 2024-2028 dönemi stratejik planının; belirlenmiş aksaklıkların çözüme kavuşturulmasını ve çağdaş eğitim ve öğretim uygulamalarının bilimsel yönleriyle başarıyla yürütülmesini sağlayacağı inancını taşımaktayız. Bu çalışmayı planlı kalkınmanın bir gereği olarak görüyor; planın hazırlanmasında emeği geçen tüm paydaşlara teşekkür ediyor, İlçemiz, İlimiz ve Ülkemiz eğitim sistemine hayırlı olmasını diliyorum.

Okul Müdürü

Yunus ESEN

KONULAR

1. GİRİŞ VE STRATEJİK PLANIN HAZIRLIK SÜRECİ

- 1.1. Strateji Geliştirme Kurulu ve Stratejik Plan Ekibi
- 1.2. Planlama Süreci

2. DURUM ANALİZİ

- 2.1. Kurumsal Tarihçe
- 2.2. Uygulanmakta Olan Planın Değerlendirilmesi
- 2.3. Mevzuat Analizi
- 2.4. Üst Politika Belgelerinin Analizi
- 2.5. Faaliyet Alanları ile Ürün ve Hizmetlerin Belirlenmesi
- 2.6. Paydaş Analizi
- 2.7. Kuruluş İçi Analiz
 - 2.7.1. Teşkilat Yapısı
 - 2.7.2. İnsan Kaynakları
 - 2.7.3. Teknolojik Düzey
 - 2.7.4. Mali Kaynaklar
 - 2.7.5. İstatistik Veriler
- 2.8. Dış Çevre Analizi (Politik, Ekonomik, Sosyal, Teknolojik, Yasal ve Çevresel Çevre Analizi -PESTLE)
- 2.9. Güçlü ve Zayıf Yönler ile Fırsatlar ve Tehditler (GZFT) Analizi
- 2.10. Tespit ve İhtiyaçların Belirlenmesi

3. GELECEĞE BAKIŞ

- 3.1. Misyon
- 3.2. Vizyon
- 3.3. Temel Değerler

4. AMAÇ, HEDEF VE STRATEJİLERİN BELİRLENMESİ

- 4.1. Amaçlar
- 4.2. Hedefler
- 4.3. Performans Göstergeleri
- 4.4. Stratejilerin Belirlenmesi
- 4.5. Maliyetlendirme

5. İZLEME VE DEĞERLENDİRME

6. Tablo/Şekil/Grafikler/Ekler

İÇİNDEKİLER	SAYFA
SUNUŞ	3
KONULAR	4
İÇİNDEKİLER	5
STRATEJİK PLANLAN HAZIRLAMA SÜRECİ	6
PLANLAMA SÜRECİ	7
DURUM ANALİZİ	7
OKULUN TARİHÇESİ VE YAPISI	8
OKULUN KÜNYESİ	9
UYGULANMAKTA OLAN PLANIN DEĞERLENDİRİLMESİ	10-11
YASAL YÜKÜMLÜLÜKLER VE MEVZUAT ANALİZİ	12
ÜST POLİTİKA BELGELERİNİN ANALİZİ	13
FAALİYET ALANLARININ BELİRLENMESİ	14-15
ÜRÜN VE HİZMETLERİN BELİRLENMESİ	16
PAYDAŞ ANALİZİ- PAYDAŞLARIN BELİRLENMESİ	17
PAYDAŞLARIN DEĞERLENDİRİLMESİ	18-22
OKUL İÇ ANALİZİ- OKULUN ÖRGÜT YAPISI	23-28
ÇEVRE ANALİZİ ANALİZ PESTLE	29-33
MİSYONUMUZ VİZYONUMUZ TEMEL DEĞERLERİMİZ	34
TEMALAR, STRATEJİK AMAÇLAR, HEDEFLER, PERFORMANS GÖSTERGELERİ	35
MALİYETLENDİRME MALİYET TABLOSU	41
İZLEME VE DEĞERLENDİRME	42-44

BÖLÜM I: GİRİŞ VE STRATEJİK PLANIN HAZIRLIK SÜRECİ

BÖLÜM I: GİRİŞ VE STRATEJİK PLANIN HAZIRLIK SÜRECİ

1.1 Strateji Geliştirme Kurulu ve Stratejik Plan Ekibi

2024-2028 dönemi stratejik plan hazırlanması süreci Üst Kurul ve Stratejik Plan Ekibinin oluşturulması ile başlamıştır. Ekip tarafından oluşturulan çalışma takvimi kapsamında ilk aşamada durum analizi çalışmaları yapılmış ve durum analizi aşamasında paydaşlarımızın plan sürecine aktif katılımını sağlamak üzere paydaş anketi, toplantı ve görüşmeler yapılmıştır. Durum analizinin ardından geleceğe yönelim bölümüne geçilerek okulumuzun amaç, hedef, gösterge ve eylemleri belirlenmiştir. Çalışmaları yürüten ekip ve kurul bilgileri üste verilmiştir.

Strateji Geliştirme Kurulu: Okul müdürünün başkanlığında, bir okul müdür yardımcısı, bir öğretmen ve okul/aile birliği başkanı ile bir yönetim kurulu üyesi olmak üzere 5 kişiden oluşan üst kurul kurulur.

Stratejik Plan Ekibi: Okul müdürü tarafından görevlendirilen ve üst kurul üyesi olmayan müdür yardımcısı başkanlığında, belirlenen öğretmenler ve gönüllü velilerden oluşur.

STRATEJİK PLAN ÜST KURULU

<u>Üst Kurul Bilgileri</u>		<u>Ekip Bilgileri</u>	
<u>Adı Soyadı</u>	<u>Unvanı</u>	<u>Adı Soyadı</u>	<u>Unvanı</u>
Yunus ESEN	Okul Müdürü	Sadık TÜRK	Öğretmen
Berat ERBASAN	Müdür Yardımcısı	Mehmet BÖNCE	Öğretmen
Özkan ARI	Okul Aile Bir.Başkanı	Hasan YILDIZ	Öğretmen
Elvan KOÇYIĞIT	Yönetim Kurulu Üy.	Gökhan ARI	Veli

1.2.Planlama Süreci:

Ülkemizde planlama ile ilgili 1927 yılından beri yürürlükte olan 1050 sayılı Muhasebe-i Umumiye Kanunu 10 Aralık 2003'de kamuda yeni yapılanma süreci içerisinde bütün kamu kurum ve kuruluşlarının stratejik planlarını yapabilmelerini sağlayan 5018 sayılı Kamu Mali Yönetimi ve Kontrol Kanunu'yla değiştirilmiştir.

Bu kanun 2006 yılı bütçesinden başlayarak uygulanmaya başlanmıştır. Kamu Yönetimi Reformu kapsamında alınan, Yüksek Planlama Kurulu kararlarında ve 5018 sayılı Kamu Mali Yönetimi ve Kontrol Kanunu'nda, kamu kuruluşlarının stratejik planlarını hazırlamaları ve gelecek dönemlerde kuruluş bütçelerini bu planda öngörülen kuruluş misyonu, vizyonu, amaç ve hedefleri ile uyumlu olacak biçimde performans programlarına dayalı olarak oluşturması gerektiği hükme bağlanmıştır.

Stratejik Plan ,kamu yönetimlerinin orta ve uzun vadeli amaçlarını,temel ilke ve politikalarını,hedef ve önceliklerini, performans ölçütlerini,bunlara ulaşmak için izlenecek yöntemler ile kaynak dağılımlarını içeren plandır.(DPT, 2006).

Keçikalesi Atatürk İlkokulu Müdürlüğü olarak 2024-2028 Stratejik Planı çalışmaları kapsamında, okulumuz çalışanları ile ilgili paydaşların katılımıyla 2024 Eğitim Vizyonu, uygulanmakta olan stratejik plan, mevzuat, üst politika belgeleri incelenmiştir.2024-2028 yıllarını kapsayacak şekilde hazırlanan **Stratejik Planımız beş bölümden (Stratejik Plan Hazırlık Süreci, Durum Analizi Özeti, Geleceğe Yönelim, Maliyetlendirme ve Stratejik Plan İzleme ve Değerlendirme) oluşmaktadır.**

Paydaş analizi yapılarak iç ve dış paydaşlarımız değerlendirilmiştir. .Paydaş beklentileri, uyguladığımız anket, grup çalışmaları sonuçlarına göre analiz edilerek kurumdan beklentiler tespit edilmiştir. PESTLE analizi yapılmış, kurum çalışanlarının,velilerin ve öğrencilerin görüşleri alınarak GZFT analizi yapılmış, çıkan sonuçlar önem derecesine göre önceliklendirilmiştir. Yapılan çalışmalar, Keçikalesi Atatürk İlkokulu'nun mevcut durumunu göstermiştir.

Elde edilen bilgiler sonucunda yedi amaç bu amaçlar altında da beş yıllık hedefler ile bu hedefleri gerçekleştirecek strateji ve eylemler ortaya çıkmıştır. Stratejilerin yaklaşık maliyetlerinden yola çıkılarak amaç ve hedeflerin tahmini kaynak ihtiyaçları hesaplanmıştır. Planda yer alan amaç ve hedeflerin gerçekleşme durumlarının takip edilebilmesi için de stratejik plan izleme ve değerlendirme modeli oluşturulmuştur.

2024-2028 döneminde kullanılmış olan kurumumuza ait Stratejik Planlama Modeli ,Şekil-1'de belirtilmiştir. Şekil1'e göre durum analizinin gerçekleştirilerek geleceğe yönelim bölümünün tasarlanması, stratejik planın yıllık uygulama dilimleri olan performans programının hazırlanması ve uygulama sonuçlarının izlenip değerlendirilmesi kurumumuz Stratejik Planlama Model'inin ana hatlarını oluşturmaktadır .Bu kısımda yukarıdaki konular kapsamında Müdürlüğümüz 2024-2028 Stratejik Planı'nın oluşturulma süreci tamamlanmıştır.

BÖLÜM II: DURUM ANALİZİ

Stratejik planlama sürecinin ilk adımı olan durum analizi, okulumuzun “neredeyiz?” sorusuna cevap vermektedir. Okulumuzun geleceğe yönelik amaç, hedef ve stratejiler geliştirebilmesi için öncelikle mevcut durumda hangi kaynaklara sahip olduğu ya da hangi yönlerinin eksik olduğu ayrıca, okulumuzun kontrolü dışındaki olumlu ya da olumsuz gelişmelerin neler olduğu değerlendirilmiştir. Dolayısıyla bu analiz, okulumuzun kendisini ve çevresini daha iyi tanımasına yardımcı olacak ve stratejik planın sonraki aşamalarından daha sağlıklı sonuçlar elde edilmesini sağlayacaktır.

Durum analizi bölümünde, aşağıdaki hususlarla ilgili analiz ve değerlendirmeler yapılmıştır;

- Kurumsal tarihçe
- Uygulanmakta olan planın değerlendirilmesi
- Mevzuat analizi
- Üs tpolitika belgelerinin analizi
- Faaliyet alanları ile ürün ve hizmetlerin belirlenmesi
- Paydaş analizi
- Kuruluş içi analiz
- Dış çevre analizi(Politik, ekonomik, sosyal, teknolojik, yasal ve çevresel analiz)
- Güçlü ve zayıf yönler ile fırsatlar ve tehditler(GZFT)analizi
- Tespit ve ihtiyaçların belirlenmesi

2.1.KURUMSAL TARİHÇE



Keçikalesi Atatürk İlkokulu 1935 yılında eğitim-öğretim hayatına başlamıştır. Keçikalesi Kasabasının ilk okuludur. Zaman içerisinde 3 defa yıkılıp yerine yeni bina yapılmıştır. Şuan eğitim-öğretim yapılan bina ilk yapıldığı tarihten itibaren günümüze kadar değişmeden gelmiştir. Okulumuzda bir çok bina bulunmakta iken 2013-2014 eğitim öğretim yılı başında diğer binalar yıkılıp okulumuza ait bir basketbol sahası yapılmış, okul bahçesi düzenlenmiş ve şuan kullanılan bina tadilattan geçirilmiştir. Binanın yanında bulunan, eskiden kömürlük olarak kullanılan bina yıkılıp yerine kalorifer dairesi yapılarak, okulumuzda kaloriferli sisteme geçilmiştir.

Keçikalesi Kasabasında aile başına düşen çocuk sayısının fazla olması nedeni ile kasabada 3 adet okul vardır. Keçikalesi Selçuk İlkokulu ve Keçikalesi Cumhuriyet Ortaokulu diğer okullardır. Kasabada 3 mahalle mevcuttur ve okullarda her mahalleye 1 okul olacak şekilde yapılmıştır. Öncesinde her 3'ü de ilköğretim okulu iken 4+4+4 ile birlikte 2 si ilkokul 1 i ortaokula dönüştürülmüştür.

Okulumuz öncesinde ilköğretim okulu iken, ilkokul öğrenci sayılarının düşmesi sonucu 1 yıl birleştirilmiş sınıf uygulaması yapılmış, fakat 4+4+4 sisteminin gelmesi ile ilkokula dönüştürülmüştür. Bu sayede ilkokul öğrencilerinin sayısı artmış normal eğitime geçmiştir.

Okulun arsası Keçikalesi tüzel kişiliğine aitken 28/09/2007 tarihinde İl Özel İdaresine devredilmiştir. Okulun toplam alanı 2440 metrekaredir.

Temel Bilgiler Tablosu- Okul Künyesi

Okulumuzun temel girdilerine ilişkin bilgiler altta yer alan okul künyesine ilişkin tabloda yer almaktadır.

İli: Niğde		İlçesi: Merkez			
Adres:	KEÇİKALESİ BELDESİ CUMHURİYET MAH. KALE SK. NO: 3 İÇ KAPI NO: 1 ALTUNHİSAR / NİĞDE	Coğrafi Konum(link)	https://goo.gl/maps/akFBAGs7ASU2		
Telefon Numarası:	0(388) 619 70 87	Faks Numarası:			
e- Posta Adresi:	709239@meb.k12.tr	Web sayfası adresi:	http://kecikalesiataturkilkokulu.meb.k12.tr/		
Kurum Kodu:	709239	Öğretim Şekli:	Tam Gün		
Okulun Hizmete Giriş Tarihi :2001		Toplam Çalışan Sayısı	10		
Öğrenci Sayısı:	Kız	39	Öğretmen Sayısı	Kadın	7
	Erkek	32		Erkek	1
	Toplam	71		Toplam	8
Derslik Başına Düşen Öğrenci Sayısı		17,75	Şube Başına Düşen Öğrenci Sayısı		17,75
Öğretmen Başına Düşen Öğrenci Sayısı		17,75	Şube Başına 30'dan Fazla Öğrencisi Olan Şube Sayısı		0
Öğrenci Başına Düşen Toplam Gider Miktarı		188	Öğretmenlerin Kurumdaki Ortalama Görev Süresi		1,5

2.2.UYGULANMAKTA OLAN PLANIN DEĞERLENDİRİLMESİ

MEB Strateji Geliştirme Başkanlığının yayınladığı 2010/14 sayılı genelge ile İlçe Milli Eğitim Müdürlüklerinin stratejik plan yapmaları zorunlu hale getirilmiştir. Bu genelge doğrultusunda stratejik planlama ekibi kurulmuş tarihinde plan tamamlanarak yayınlanmıştır.

Mevcut planda Durum Analizi, Paydaş Analizi, Yükümlülükler Ve Mevzuat Analizi, Kurum İçi Ve Dışı Analiz, Üst Politika Belgeleri ,GZFT(SWOT)Analizi, kullanılmıştır. 2019-2023 Stratejik Planı Yasal Yükümlükler Ve Mevzuat Analizi bölümü 652 sayılı Millî Eğitim Bakanlığının Teşkilat ve Görevleri Hakkında Kanun Hükmünde Kararname esaslarına göre belirlenmiştir. 2019-2023 Stratejik Planı Okulun Tarihçesi,

Okulun Mevcut Durumu, Paydaş Analizi,GZFT Analizi, Misyonumuz, Vizyonumuz, Temel Değerlerimiz, Eğitim ve Öğretime Erişim, Eğitim ve Öğretimde Kalitenin Arttırılması, Kurumsal Kapasite, Güvenlik, olmak üzere 11 faaliyet alanında gruplanmıştır.

2019-2023 stratejik planımız, Okul Müdürü Yunus ESEN başkanlığında görevli öğretmenlerimizin katılımıyla yapılan toplantılarda, değerlendirilmiş ve sonuçları paylaşılmıştır. 2019-2023 stratejik planımızla birlikte hesap verilebilirlik anlayışı ile kaynakların etkili, ekonomik ve verimli bir şekilde elde edilmesi ve kullanılması sağlanmış,stratejik yönetim anlayışı kurum kültürü olarak benimsenmiştir. Planlama, çalışmalarını izleme, değerlendirme ve denetleme süreçleri önem kazanmıştır.

Değerlendirme raporu, 2019-2023 Dönemi Stratejik Planının 2023 yılı hedeflere ve hedeflere ait performans göstergelerine ulaşma oranları dikkate alınarak hazırlanmıştır. Raporda; stratejik planda belirlenmiş olan amaç ve hedefler, sorumlu birim ve performans göstergeleri bazında değerlendirilmiştir ve her bir performans göstergesi için performans hesaplaması yüzde olarak hesaplanmıştır. Performans göstergelerine ilişkin değerlendirmeler; Her bir performans göstergesinin hedefe etkisi göz önünde bulundurularak hedef bazında performans hesaplaması yapılmıştır.

Hedef Performansının Hesaplanmasında Dikkat Edilen Hususlara Aşağıda Yer Verilmiştir:

- Tablolarda yer alan hedef performansları, performans göstergelerinin gerçekleşme yüzdeleri tek tek hesaplandıktan sonra ilgili göstergenin hedefe olan etkisi bulunarak sonuçların toplanmasıyla elde edilmiştir.
- Bazı göstergelerin performansı yüzde 100'ü aşmıştır. Ancak hedef performansının ölçümünde bu değer 100 olarak dikkate alınmıştır. Böylece diğer göstergelerin hedefe etkisinin doğru hesaplanması sağlanmıştır.
- Bazı göstergelerin performansı negatif bir değer almıştır. Ancak hedef performansının ölçümünde bu değer 0 olarak dikkate alınmıştır. Böylece diğer göstergelerin hedefe etkisinin doğru hesaplanması sağlanmıştır.

Değerlendirmelerimiz sonucunda, hedef göstergelerimize etki eden önemli gelişmeler yaşandığını gözlemledik. Bu gelişmeler, planlarımızın bazı alanlarda başarısızlığa neden olmasına yol açtı. Bu kırılma noktalarını ayrıntılı olarak planımızın değerlendirme analizinde ele alacağız. Özellikle şu anahtar konuları vurgulayabiliriz:

Pandemi Süreci: COVID-19 pandemisi, eğitim alanında büyük zorluklar yarattı. Dünya genelinde okulların kapanması veya sınırlı katılımı açık kalması, öğrenciler üzerinde olumsuz etkilere yol açtı.

Deprem Etkisi: Kahramanmaraş'ta yaşanan deprem, psikolojik ve sosyal hasara neden oldu ve öğrencilerin eğitimine olumsuz etkiledi.

Okul Kapanmaları: COVID-19 pandemisi nedeniyle birçok ülkede okullar geçici olarak kapatılmış veya çevrimiçi eğitime geçilmiştir. Bu, öğrencilerin fiziksel olarak okula katılamamaları anlamına gelir.

Çevrimiçi Eğitim Uygulamaları: Pandemi sırasında öğrenciler, öğretmenler ve eğitim kurumları, çevrimiçi eğitim platformlarına daha fazla bağımlı hale gelmiştir.

Öğrenci Başarısındaki Dalgalanmalar: Pandemi nedeniyle öğrenci başarısı ve öğrenci notları dünya genelinde dalgalanmıştır. Online eğitim, öğrencilerin motivasyonunu ve öğrenme süreçlerini etkilemiştir..

Öğrenci Devamsızlığı: Okulların kapanması veya karışık eğitim modelleri, öğrenci devamsızlığı sorunlarına yol açmıştır. Bazı öğrenciler, çevrimiçi eğitime erişimde sorun yaşamıştır.

Bu faktörler, hedeflerimize ulaşma konusunda karşılaştığımız zorlukların altını çizmektedir. Bu nedenle, yeni plan döneminde bu zorlukların üstesinden gelmeyi ve daha etkili bir eğitim ortamı oluşturmayı hedeflemekteyiz.

2.3.YASAL YÜKÜMLÜLÜKLER VE MEVZUAT ANALİZİ

Keçikalesi Atatürk İlkokulu yürüttüğü faaliyetleri, Milli Eğitim Temel Kanununda belirlenen ilke ve amaçlar, kalkınma planları, programları, ilgili mevzuat ve benimsediği temel ilkeler çerçevesinde planlamak, var olma nedenini tanımlayarak geleceğe yönelik vizyonunu oluşturmak, yürüttüğü faaliyetlerin stratejik amaçlarını, ölçülebilir hedeflerini saptamak, önceden belirlenmiş göstergeler doğrultusunda performanslarını ölçmek ve bu sürecin izleme ve değerlendirmesini yaparak katılımcı bir yönetim anlayışıyla stratejik planlama yapmak.

Tablo2.Yasal Yükümlülükler Tablosu

YASAL YÜKÜMLÜLÜK (GÖREVLER)	DAYANAK(KANUN, YÖNETMELİK, GENELGE, YÖNERGE)
Atama	• 657 Sayılı Devlet Memurları Kanunu
	• Milli Eğitim Bakanlığına Bağlı Okul ve Kurumların Yönetici ve Öğretmenlerinin Norm Kadrolarına İlişkin Yönetmelik
	• Milli Eğitim Bakanlığı Eğitim Kurumları Yöneticilerinin Atama ve Yer Değiştirmelerine İlişkin Yönetmelik
	• Milli Eğitim Bakanlığı Öğretmenlerinin Atama ve Yer Değiştirme Yönetmeliği
Ödül, Disiplin	• Devlet Memurları Kanunu
	• 6528 Sayılı Milli Eğitim Temel Kanunu İle Bazı Kanun ve Kanun Hükmünde Kararnamelerde Değişiklik Yapılmasına Dair Kanun
	• Milli Eğitim Bakanlığı Personeline Başarı, Üstün Başarı ve Ödül Verilmesine Dair Yönerge
	• Milli Eğitim Bakanlığı Disiplin Amirleri Yönetmeliği
Okul Yönetimi	• 1739 Sayılı Milli Eğitim Temel Kanunu
	• Milli Eğitim Bakanlığı İlköğretim Kurumları Yönetmeliği
	• Milli Eğitim Bakanlığı Okul Aile Birliği Yönetmeliği
	• Milli Eğitim Bakanlığı Eğitim Bölgeleri ve Eğitim Kurulları Yönergesi
	• MEB Yönetici ve Öğretmenlerin Ders ve Ek Ders Saatlerine İlişkin Karar
	• Taşınır Mal Yönetmeliği
Eğitim-Öğretim	• Anayasa
	• 1739 Sayılı Milli Eğitim Temel Kanunu, 222 Sayılı İlköğretim ve Eğitim Kanunu
	• 6287 Sayılı İlköğretim ve Eğitim Kanunu ile Bazı Kanunlarda Değişiklik Yapılmasına Dair Kanun
	• Milli Eğitim Bakanlığı İlköğretim Kurumları Yönetmeliği
	• Milli Eğitim Bakanlığı Eğitim Öğretim Çalışmalarının Planlı Yürütülmesine İlişkin Yönerge
	• Milli Eğitim Bakanlığı Öğrenci Yetiştirme Kursları Yönergesi
	• Milli Eğitim Bakanlığı Ders Kitapları ve Eğitim Araçları Yönetmeliği
	• Milli Eğitim Bakanlığı Öğrencilerin Ders Dışı Eğitim ve Öğretim Faaliyetleri Hakkında Yönetmelik
Personel İşleri	• Milli Eğitim Bakanlığı Personel İzin Yönergesi
	• Devlet Memurları Tedavi ve Cenaze Giderleri Yönetmeliği
	• Kamu Kurum ve Kuruluşlarında Çalışan Personelin Kılık Kıyafet Yönetmeliği
	• Memurların Hastalık Raporlarını Verecek Hekim ve Sağlık Kurulları Hakkındaki Yönetmelik
	• Milli Eğitim Bakanlığı Personeli Görevde Yükseltme ve Unvan Değişikliği Yönetmeliği
	• Öğretmenlik Kariyer Basamaklarında Yükseltme Yönetmeliği
Mühür, Yazışma, Arşiv	• Resmi Mühür Yönetmeliği
	• Resmi Yazışmalarda Uygulanacak Usul ve Esaslar Hakkındaki Yönetmelik
	• Milli Eğitim Bakanlığı Evrak Yönergesi
	• Milli Eğitim Bakanlığı Arşiv Hizmetleri Yönetmeliği
Rehberlik ve Sosyal Etkinlikler	• Milli Eğitim Bakanlığı Rehberlik ve Psikolojik Danışma Hizmetleri Yönet.
	• Okul Spor Kulüpleri Yönetmeliği
	• Milli Eğitim Bakanlığı İlköğretim ve Ortaöğretim Sosyal Etkinlikler Yönetmeliği
Öğrenci İşleri	• Milli Eğitim Bakanlığı İlköğretim Kurumları Yönetmeliği
	• Milli Eğitim Bakanlığı Demokrasi Eğitimi ve Okul Meclisleri Yönergesi
	• Okul Servis Araçları Hizmet Yönetmeliği
İsim ve Tanıtım	• Milli Eğitim Bakanlığı Kurum Tanıtım Yönetmeliği
	• Milli Eğitim Bakanlığına Bağlı Kurumlara Ait Açma, Kapatma ve Ad Verme Yönetmeliği
Sivil Savunma	• Sabotajlara Karşı Koruma Yönetmeliği, Binaların Yangından Korunması Hakkındaki Yönetmelik
	• Daire ve Müesseseler İçin Sivil Savunma İşleri Kılavuzu

2.4.ÜST POLİTİKA BELGELERİNİN ANALİZİ

Üst politika belgeleri; Keçikalesi Atatürk İlkokulu Müdürlüğüne görev ve sorumluluk yükleyen hükümlerin tespit edilmesi için tüm üst politika belgeleri ayrıntılı olarak taranmış ve bu belgelerde yer alan politikalar incelenmiştir. Bu çerçevede Keçikalesi Atatürk İlkokulu Müdürlüğü 2024- 2028 Stratejik Planı'nın stratejik amaç, hedef, performans göstergeleri ve stratejileri hazırlanırken bu belgelerden yararlanılmıştır. Üst politika belgelerinde yer almayan ancak Millî Eğitim Bakanlığının

2024-2028 Stratejik Planı'nda önceliklendirildiği alanlara "Geleceğe Yönelim" bölümünde yer verilmiştir. 2024-2028 Stratejik Planı merkezde olmak üzere; üst politika belgeleri, temel üst politika belgeleri ve diğer üst politika belgeleri olarak iki bölümde incelenmiştir. Üst politika belgeleri ile stratejik plan ilişkisinin kurulması amacıyla üst politika belgeleri analiz tablosu oluşturulmuştur.

Üst politika belgeleri; Keçikalesi Atatürk İlkokulu Müdürlüğüne görev ve sorumluluk yükleyen hükümlerin tespit edilmesi için tüm üst politika belgeleri ayrıntılı olarak taranmış ve bu belgelerde yer alan politikalar incelenmiştir.

Üst Politika Belgesi	İlgili Bölüm/Referans	Verilen Görev/İhtiyaçlar
5018 sayılı Kamu Mali Yönetimi ve Kontrol Kanunu	• 9. Madde • 41. Madde	Kurum Faaliyetlerinde bütçenin etkin ve verimli kullanımı Stratejik Plan Hazırlama İzleme ve Değerlendirme Çalışmaları
30344 sayılı Kamu İdarelerinde Stratejik Plan Hazırlamaya İlişkin Usul ve Esaslar Hakkında Yönetmelik	Tümü	5 yıllık hedefleri içeren Stratejik Plan hazırlanması
2019-2021 Orta Vadeli Program	Tümü	Bütçe çalışmaları
MEB 11. Kalkınma Plan Politika Önerileri	Önerilen politikalar	Hedef ve stratejilerin belirlenmesi
MEB Kalite Çerçevesi	Tümü	Hedef ve stratejilerin belirlenmesi
MEB 2018 Bütçe Yılı Sunuşu	Tümü	Bütçe çalışmaları
2017-2023 Öğretmen Strateji Belgesi	Tümü	Hedef ve stratejilerin belirlenmesi
OECD 2018 Raporu	Türkiye verileri	Stratejilerin belirlenmesi
2017-2018 MEB İstatistikleri	Örgün Eğitim İstatistikleri	Hedef ve göstergelerin belirlenmesi
Kamu İdareleri İçin Stratejik Plan Hazırlama Kılavuzu	Tümü	5 yıllık hedefleri içeren Stratejik Plan hazırlanması
2018/16 sayılı Genelge, 2024-2028 Stratejik Plan Hazırlık Çalışmaları	Tümü	2024-2028 Stratejik Planının Hazırlanması MEB 2024-2028 Stratejik Plan Hazırlık Programı
MEB 2024-2028 Stratejik Plan Hazırlık Programı	Tümü	MEB Politikaları Konusunda Taşra Teşkilatına Rehberlik
MEB 2024-2028 Stratejik Planı	Tümü	Amaç, hedef, gösterge ve stratejilerin belirlenmesi
Niğde İl Millî Eğitim Müdürlüğü 2024- 2028 Stratejik Planı	Tümü	Amaç, hedef, gösterge ve stratejilerin belirlenmesi

2.5.Faaliyet Alanlarının Belirlenmesi

Mevzuat analizi çıktıları dolayısıyla görev ve sorumluluklar dikkate alınarak okulumuzun sunduğu temel ürün ve hizmetler belirlenmiştir. Belirlenen ürün ve hizmetler Tablo 3’te sunulmuştur.

Tablo3.FaaliyetAlanlarıTablosu

FaaliyetAlanı	Ürün/Hizmetler
Eğitim	<p>1- Rehberlik Hizmetleri</p> <ul style="list-style-type: none"> • Veli Öğrenci Öğretmen <p>2- Sosyal-Kültürel Etkinlikler</p> <ul style="list-style-type: none"> • Çeşitli Sosyal Etkinlikler (.....) • Çeşitli Kültürel Etkinlikler(.....) • Öğrenci Gezileri • Öğretmenler Sosyal Etkinlikleri • Bayramlar-Belirli Gün ve Haftalarla İlgili törenler <p>3- Spor Etkinlikleri Futbol Atletizm VoleybolBasketbol vb..</p>
Öğretim	<p>1 Müfredatın işlenmesi</p> <ul style="list-style-type: none"> • Derslik sistemi ile her türlü dersin yaparak yaşayarak öğrenme • Kütüphanenin etkin kullanımı • Bilgi teknoloji donanımlarının sınıflarda yaygınlaştırılarak etkin kullanımını sağlamak • Dyned sisteminin Yaygınlaştırılması • Yetiştirme Kurslarının açılması ve değerlendirilmesi <p>2 Kurslar</p> <ul style="list-style-type: none"> • Yetiştirme Hazırlama Etüt <p>3 Proje çalışmaları</p> <ul style="list-style-type: none"> • AB Projeleri Sosyal Projeler Fen Projeleri • Okul özgün proje çalışmaları • Mahalli ve ulusal projelere etkin katılım sağlamak
Yönetim İşleri	<p>1 -Öğrenci işleri hizmeti</p> <ul style="list-style-type: none"> • Kayıt- Nakil işleri Devam-devamsızlık Sınıf geçme • Mezunlar • Öğrenci başarısının değerlendirilmesi • Ders Programları-Ders Dağıtım İşleri • Öğrencilere yönelik her türlü belgenin düzenlenmesi • Öğrenci sağlığı ve güvenliği • Öğrenci davranışlarının değerlendirilmesi • Öğrenci disiplin işlemleri <p>2- Öğretmen özlük işleri hizmeti</p> <ul style="list-style-type: none"> • Personel Terfi-İzin-Ücret-Maaş İşlemleri • Hizmet Birleştirme işlemleri • Personel işleri • Doğum- ölüm vb. yardım evrakları düzenlenmesi • HİTAP işlemleri <p>3- Büro İşleri hizmeti</p> <ul style="list-style-type: none"> • Ayniyat, Demirbaş, Vb. İşlemleri Satın Alma İşlemleri • Muayene ve Teslim Alma İşlemleri Resmi yazışma işlemleri Arşiv hizmetleri • Halkla ilişkiler Planlama Koordinasyon Stratejik planın uygulanması • Donanım ve Teknoloji Disiplin ve Sicil İşlemleri Denetim • Okul Gelişimine Ait Görev ve Hizmetler Tif-Tefbis işlemleri
Veli eğitimi	<ul style="list-style-type: none"> • Halk Eğitimi Merkezi Müdürlüğü ile işbirliği yapılarak Eğitici Kurslar Düzenlenmesi • Veli rehberlik faaliyetleri(Seminerler) • Velilere yönelik sosyal faaliyetler (.....)

Kültürel, sanat ve sosyal faaliyetler	<p>Belirli gün ve haftalara yönelik etkinlikler (Aşure günü, Kutlu doğum) Müze ziyaretleri Eğitici mekan gezileri (market, fabrika, cam, akvaryum, arıtma tesisi vb.) Tarihi ve kültürel mekan gezileri Salon programları (sinema-tiyatro, münazara, şiir, seminer, söyleşi, yarışma vb.)</p> <ul style="list-style-type: none"> Okul içi etkinlikler ve sergiler (ünitelere göre beslenme, fen doğa, pano çalışmaları vb.) Spor-sanat etkinlikleri (okul içi ve dışı turnuvalar, yarışmalar, sergiler vb.) Resim yarışmaları • Akıl oyunları turnuvaları (Mangala, Satranç, Quridor vb. turnuvalar)
İnsan kaynakları faaliyetleri (mesleki gelişim faaliyetleri, personel etkinlikleri...)	<p>Göreve İlk Defa Atanan Öğretmenlerin Adaylık Eğitimleri, Üst Görevlere Hazırlama Eğitimleri, Mesleki ve Bireysel Gelişim Eğitimleri, Bilgilendirme amaçlı konferans, panel, forum, sempozyum vb. eğitimler ile Yükseköğretim kurumlarıyla iş birliği içinde öğretmenlere yönelik düzenlenen eğitimlerdir.</p>
Ölçme değerlendirme faaliyetleri	<p>Değerlendirmelerde öğrencilerimiz özne olacaktır. Böylece kendi kendilerini değerlendirme becerileri gelişmiş bireyler olarak yetişirler. Bu hususta amacımız; Öğrenen topluluğunun var olan potansiyelinin belirlenip kendini gerçekleştirebilmesine olanak sağlamak,</p> <ul style="list-style-type: none"> Öğrencinin gelişimi ve öğrenmesiyle ilgili bilgi toplamak ve sunmak, Öğrencilerin bireysel farklılıklarını göz önünde bulundurarak ölçme değerlendirme yöntemleri ve teknikleri oluşturmak, Öğrencilerin kendilerini ve akranlarını değerlendirmelerine, paylaşımında bulunmalarına fırsat vererek sürece katkı sağlamak, Öğrencilerin güçlü ve zayıf yönlerini belirleyerek, öğretmen, öğrenci ve velinin bu sürece nasıl katkı sağlayacağını planlamak, Öğrenen topluluğunun, öğrenen profili özelliklerini sergilemelerine fırsat vermektir.

2.5. ÜRÜN VE HİZMETLERİN BELİRLENMESİ

Mevzuat analizi çıktıları dolayısıyla görev ve sorumluluklar dikkate alınarak Keçikalesi Atatürk İlkokulu Müdürlüğü 2024–2028 Stratejik Plan hazırlık sürecinde Müdürlüğümüz faaliyet alanları ve hizmetlerinin belirlenmesine yönelik çalışmalar yapılmıştır. Bu kapsamda temel ürün ve hizmetler belirlenir. Belirlenen ürün ve hizmetler Tablo 4 te belirtilmiştir.

Tablo: 4 Ürün ve Hizmetler Tablosu

Faaliyet Alanı	Ürün/Hizmetler
A- Eğitim-Öğretim Hizmetleri	<ol style="list-style-type: none"> 1. Eğitim-öğretim iş ve işlemleri 2. Ders Dışı Faaliyet İş ve İşlemleri 3. Kurum Teknolojik Altyapı Hizmetleri 4. Anma ve Kutlama Programlarının Yürütülmesi 5. Sosyal, Kültürel, Sportif Etkinlikler 6. Öğrenci İşleri (kayıt, nakil, ders programları vb.) 7. Zümre Toplantılarının Planlanması ve Yürütülmesi
B- Stratejik Planlama, Araştırma Geliştirme	<ol style="list-style-type: none"> 1. Stratejik Planlama İşlemleri 2. İhtiyaç Analizleri 3. Eğitime İlişkin Verilerin Kayıtlanması 4. Araştırma-Geliştirme Çalışmaları 5. Projeler Koordinasyon 6. Eğitimde Kalite Yönetimi Sistemi (EKYS) İşlemleri
D- Fiziki ve Mali Destek	<ol style="list-style-type: none"> 1. Sistem ve Bilgi Güvenliğinin Sağlanması 2. Ders Kitaplarının Dağıtımı 3. Taşınır Mal İşlemleri 4. Satın Alma ve Tahakkuk Hizmetleri 5. Temizlik, Güvenlik, Isıtma, Aydınlatma Hizmetleri 6. Evrak Kabul, Yönlendirme ve Dağıtım İşlemleri 7. Arşiv Hizmetleri 8. Sivil Savunma İşlemleri 9. Bütçe İşlemleri (Ödenek Talepleri, Aktarımlar)
E-Denetim ve Rehberlik	<ol style="list-style-type: none"> 1. Personellerin Teftiş ve Denetimi 2. Öğretmenlere Rehberlik ve İşbaşında Yetiştirme Hizmetleri 3. Ön İnceleme, İnceleme ve Soruşturma Hizmetleri
F-Halkla İlişkiler	<ol style="list-style-type: none"> 1. Bilgi Edinme Başvurularının Cevaplanması 2. Protokol İş ve İşlemleri 3. Basın, Halk ve Ziyaretçilerle İlişkiler 4. Okul-Aile İşbirliği

2.6 PAYDAŞ ANALİZİ

İç Paydaşlar	Dış Paydaşlar
Öğrenciler	Belediye Başkanlığı
Okulumuz Öğretmenleri	Veliler
Okul-Aile Birliği	İlçe Milli Eğitim Müdürlüğü
İdari ve Yardımcı Personel	İlkokullar Ortaokullar
	Muhtarlar
	Üniversite
	Sivil Toplum Kuruluşları

Tablo 5: Paydaş Analiz Tablosu

Stratejik planlamanın temel unsurlarından biri olan katılımcılığın sağlanabilmesi için kurumumuzun etkileşim içinde bulunduğu kişi, kurum ve kuruluşların görüşleri dikkate alınarak stratejik planın sahiplenilmesi amacıyla paydaş analizi gerçekleştirilmiştir. Stratejik planın sadece üst yönetime atfedilmesi planlama sürecinin özünde yer alan katılımı engellemektedir. Planlarda tanımlanan iç ve dış paydaşların sürece katılımlarının sağlanması planın uygulanabilirliğini arttırmaktadır. Paydaş yani ilgili taraflar; bir kurumdan doğrudan veya dolaylı, maddi veya manevi, olumlu veya olumsuz etkilenen kişi, kurum veya gruplardır. Paydaş analizinde amaç; hazırlanan stratejik planı ve hizmetleri yararlanıcıların beklentileri doğrultusunda şekillendirmek, stratejik plan hazırlıklarında vatandaş odaklılığını sağlamak ve katılımcılık ile hesap verme sorumluluğunu tesis etmektir. Planlama sürecinde katılımcılığa önem veren kurumumuz; tüm paydaşların görüş, talep, öneri ve desteklerinin stratejik planlama sürecine dâhil edilmesini hedeflemiştir.

Keçikalesi Atatürk İlkokulu faaliyetleriyle ilgili ürün ve hizmetlere ilişkin memnuniyetlerin saptanması noktasında başta iç paydaşlarımız olan Okul müdürü, müdür yardımcısı, öğretmenler, öğrenciler, destek personeli ve okul aile birliği üyeleri olan iç paydaşlara yönelik anket çalışması gerçekleştirilmiştir. Katılımcıların paylaşımları sonucunda kurumumuzun hizmetlerine yönelik paydaşlarımızın görüşleri alınarak memnuniyet düzeyleri tespit edilmeye çalışılmıştır. Okulun tüm dış paydaşların katılım fırsatlarına sahip olmaları onları stratejik planlama sürecine dahil edilmiş olup Bu süreçte paydaşların görüşleri alınarak memnuniyet düzeyleri tespit edilmeye çalışılmıştır.

Paydaş Analizi ve Sınıflamasında Kullanılan Kavramlara İlişkin Açıklamalar:

Paydaş: Kurumun gerçekleştirdiği faaliyetlerden etkilenen taraflardır. Paydaşlar şu başlıklarda ele alınmaktadır.

Lider: Kurumda herhangi bir kademede görev alan çalışanlar içerisinde liderlik özellikleri olan kişilerdir.

Çalışan: Kurum çalışanlarıdır.

Temel Ortak: Kurumun faaliyetlerini gerçekleştirmek üzere kendi seçimine bağlı olmaksızın zorunlu olarak kurulmuş olan ortaklıklardır. (Yapısal bağlılık gibi)

Stratejik Ortak: Kurumun faaliyetlerini gerçekleştirmek üzere kendi seçimi üzerine kurduğu ortaklıklardır.

Tedarikçi: Kurumun faaliyetlerini gerçekleştiren ihtiyaç duyduğu kaynakları temin eden kurum/kuruluşlardır.

Ürün/Hizmet: Herhangi bir hizmet/üretim sürecinin çıktısıdır.

PAYDAŞ ANALİZİ								Önem derecesi
PAYDAŞIN ADI	PAYDAŞ TÜRÜ	NEDEN PAYDAŞ	HEDEF KİTLE / YARARLANICI	TEMEL RTAK	STRATEJİK ORTAK	ÇALIŞAN	TEDARİKÇİ	
Milli Eğitim Bakanlığı	Dış Paydaş	MEB politika üretir, genel bütçe merkezden gelir, Hesap verilen mercidir.		√			√	1
Kaymakamlık	Dış Paydaş	Kurumumuzun üstü konumunda olup, hesap verilecek mercidir.		√				1
İlçe Milli Eğitim Müdürlüğü	Dış Paydaş	Müdürlüğüne bağlı okul ve kurumları belli bir plan dâhilinde yönetmek ve denetlemek, inceleme ve soruşturma işlerini yürütmek.		√			√	1
Okullar	Dış Paydaş	İlk ve Ortaokullar tedarikçi konumundadır. Ortaöğretimler stratejik ortağımızdır.			√		√	1
Yönetici ve Öğretmenler	İç Paydaş	Hizmet veren personeldir.		√	√	√		1
Özel Öğretim Kurumları	Dış Paydaş	Eğitim öğretim hizmetlerinde tamamlayıcı unsurdur.			√			2
Öğrenciler	İç Paydaş	Hizmetin sunulduğu paydaşlardır. İç ve dış paydaş kabul edilebileceği gibi iç paydaş görülmesi daha uygundur.	√	√	√			1
Okul Aile Birlikleri	İç Paydaş	Okulun eğitim öğretim ortamları ve imkânlarının zenginleştirilmesi için çalışır.		√	√	√	√	1
Memur ve Hizmetliler	İç Paydaş	Görevli personeldir.		√	√	√		1
Belediye	Dış Paydaş	Çevre düzenlemesi altyapıyı hazırlar.			√		√	2
İlçe Toplum Sağlığı Merkezi	Dış Paydaş	Sağlık taramaları yapar ve koruyucu sağlık önlemleri alır.			√			2
Meslek odaları	Dış Paydaş	Yaygın ve mesleki eğitim hizmetlerini yapar.			√			2
Sendikalar	Dış Paydaş	Personel örgütlenmesi yapar.			√	√		2
Vakıflar	Dış Paydaş	Okul öncesi ve yaygın eğitim çalışmalarında destek sunar.			√			2
Muhtarlıklar	Dış Paydaş	Halk ile iletişimi gerçekleştirir.	√		√		√	2
Tarım İlçe Müdürlüğü	Dış Paydaş	Yaygın eğitime yönelik çalışmalar yapar.			√			2
Sivil Savunma İl Müdürlüğü	Dış Paydaş	Sivil savunma hizmetleri yürütür.			√			2
Türk Telekom İl Müdürlüğü	Dış Paydaş	Haberleşme ve iletişim eksikliklerini giderir.			√		√	2
Medya	Dış Paydaş	Yazılı, sözlü ve görsel yayın yapar.	√		√			2

Tablo 7. Yararlanıcı Ürün Tablosu

Ürün/Hizmet	Yararlanıcı/ Müşteri	Personel işleri	Rehberlik ve Yönlendirme	Öğrenci başarısının değerlendirilmesi	Öğrenci kayıt, kabul ve devam işleri	Öğrencilere Ücretsiz Ders Kitabı Dağıtımı	Sınav işleri	Sınıf geçme işleri	Öğrenim belgesi	Sportif Faaliyetler	Sosyal ve Kültürel Faaliyetler	Öğrenci davranışlarının değerlendirilmesi	Öğrenci sağlığı ve güvenliği	Mezunlar (Öğrenci)	Öğrenci Servisleri	Eğitim-Öğretimi ve Yönetimi Geliştirme Çalışmaları	Fiziki Nitelik Geliştirme Çalışmaları	Staj işleri	Okul çevre ilişkileri
İlçe Milli Eğitim Müdürlüğü		√	√		√	√	√			√	√		√			√	√	√	
Okullar /Kurumlar			√							√	√					√	√	√	√
Özel Öğretim Kurumları			√	√			√			√	√								
Yöneticilerimiz		√	√	√	√						√	√	√	√	√	√	√		√
Öğretmenler		√	√	√							√	√	√	√	√	√			√
Öğrenciler			√			√	√			√	√		√	√	√				√
Okul aile birlikleri																	√		√
Memur ve Hizmetli		√															√		√
Belediye										√	√						√		√
İlçe Sağlık Müdürlüğü													√						
Meslek odaları			√											√					
Eğitim Sendikaları		√														√			√
Vakıflar																	√		√
Muhtarlıklar																	√		√
Tarım İlçe Müdürlüğü													√						√
Sivil Savunma İl Müdürlüğü													√				√		
Medya			√													√	√		√

Tablo 8 . Paydaş Önem Matrisi Tablosu

PAYDAŞ ÖNEM ETKİ MATRİSİ				
PAYDAŞIN ADI	Önem		Etki	
	Önemli	Önemsiz	Güçlü	Zayıf
Milli Eğitim Bakanlığı	√		Birlikte çalış	
İlçe Milli Eğitim Müdürlüğü	√		Birlikte çalış	
Okullar		√		İzle
Yöneticiler	√		Çalışmalara dâhil et	
Öğretmenler	√		Çalışmalara dâhil et	
Öğrenciler	√		Çalışmalara dâhil et	
Özel Öğretim Kurumları		√		İzle
Okul Aile Birlikleri	√		Çalışmalara dâhil et	
Memur ve Hizmetliler	√		Çalışmalara dâhil et	
Belediye		√	Bilgilendir	
İlçe Sağlık Müdürlüğü		√		İzle
Meslek odaları		√		
Sendikalar		√		İzle
Vakıflar		√		İzle
Muhtarlıklar		√		İzle
Tarım İlçe Müdürlüğü		√		İzle
Sivil Savunma İl Müdürlüğü		√		İzle

PAYDAŞ ÖNEMİ ETKİSİ

Öğrenci Anketi Sonuçları:

Sıra No	Maddeler	KATILMA DERESESİ				
		Kesinlikle Katılıyorum	Katılıyorum	Kararsızım	Kısmen Katılıyorum	Katılmıyorum
1	Öğretmenlerimle ihtiyaç duyduğumda rahatlıkla görüşebilirim.	74	2	4	0	0
2	Okul müdürü ile ihtiyaç duyduğumda rahatlıkla konuşabiliyorum.	70	6	4	0	0
3	Okulun rehberlik servisinden yeterince yararlanabiliyorum.	72	4	2	1	1
4	Okula ilettiğimiz öneri ve isteklerimiz dikkate alınır.	75	3	1	0	1
5	Okulda kendimi güvende hissediyorum.	70	6	2	1	1
6	Okulda öğrencilerle ilgili alınan kararlarda bizlerin görüşleri alınır.	70	5	1	2	2
7	Öğretmenler yeniliğe açık olarak derslerin işlenişinde çeşitli yöntemler kullanmaktadır.	66	3	10	0	1
8	Derslerde konuya göre uygun araç gereçler kullanılmaktadır.	73	5	1	0	1
9	Teneffüslerde ihtiyaçlarımı giderebiliyorum.	72	8	0	0	0
10	Okulun içi ve dışı temizdir.	77	2	1	0	0
11	Okulun binası ve diğer fiziki mekânlar yeterlidir.	68	8	2	1	1
12	Okul kantininde satılan malzemeler sağlıklı ve güvenlidir.(Kantin bulunmamaktadır.)	0	0	0	0	0
13	Okulumuzda yeterli miktarda sanatsal ve kültürel faaliyetler düzenlenmektedir.	61	6	10	1	2

Olumlu (Başarılı) yönlerimiz : Öğrencilerimiz okulda güvende hissedip okulu sevmektedirler. Öğretmenlerle iletişim kurup sorunları rahatlıkla dile getirmektedirler. Okulumuz temiz olup, ders araç gereçleri ile işlenmeye çalışılmaktadır.

Olumsuz (başarısız) yönlerimiz: Ekonomik zorlukları olan ailelerin bulunması

VELİ MEMNUNİYET ANKETİ SONUÇLARI

SORULAR	Nadiren/ Hiçbir zaman	Bazen	Sıklıkla	Her Zaman
1. İhtiyaç duyduğumda okul yöneticileri ile rahatlıkla konuşabiliyorum.	1	1	1	69
2. İhtiyaç duyduğumda okul öğretmenleri ile rahatlıkla konuşabiliyorum.	0	2	2	68
3. Veli açısından bilinmesi gereken bilgiler zamanında ilan edilir.	0	1	2	69
4. Okuldan, ihtiyacım olan konularda rehberlik hizmeti almaktayım.	1	1	1	69
5. Okulda tüm duyurular velilere zamanında iletilir.	0	2	2	68
6. Okulda, öğretmenler ile sağlıklı iletişim kurabiliyorum	0	1	2	69
7. Okulda, diğer çalışanlar ile sağlıklı iletişim kurabiliyorum.	1	1	1	69
8. Sınıf öğretmenimiz düzenli sınıf veli toplantıları yaparak çocuklarımız ve okulla ilgili bilgilendirmelerde bulunur.	0	2	2	68
9. Okulumuzun düzenlediği veli toplantıları verimli geçmektedir.	0	1	2	69
10. Okul ile ilgili istek ve şikayetlerimi okula iletebiliyorum.	1	1	1	69
11. Okula ilettiğim istek ve şikayetlerim dikkate alınmıyor.	0	2	2	68
12. Okul yöneticilerine güvenirim.	0	1	2	69
13. Okulun öğretmenlerine güvenirim.	1	1	1	69
14. Okulun diğer personeline (Memur, hizmetli vb.) güvenirim.	0	2	2	68
15. Okuldan kişisel sorunlarım ile ilgili rehberlik hizmeti alabilmekteyim.	0	1	2	69
16. Öğrenci devamsızlık bilgilerine rahatlıkla ulaşabiliyorum.	1	1	1	69
17. Öğrencimin notlarını rahatlıkla takip edebiliyorum.	0	2	2	68
18. Öğrenci işleri ile ilgili belgeler (nakil, karne, mezuniyet belgesi vb.) zamanında düzenlenir.	0	1	2	69
19. Çocuğuma sınıfta öğrenmesi için eşit fırsatlar tanınır.	1	1	1	69
20. Okuldaki sosyal etkinlikler öğrencimin yeteneklerini geliştirecek şekilde düzenlenmektedir.	0	2	2	68
21. Öğrencim okulda sosyalleşti.	0	1	2	69
22. Okulda öğrencimin farkında olmadığım yetenekleri ortaya çıktı.	1	1	1	69
23. Öğrenci başarıları değerlendirilirken tarafsız davranıldığını düşünüyorum	0	2	2	68
24. Okulda öğrencim olumlu bir kişilik kazanabilmektedir.	0	1	2	69
25. Seçmeli dersler ve alan seçimi hakkında bilgilendirmeler yeterlidir.	0	2	2	68

Olumlu(Başarılı)yönlerimiz:Okulun genel olarak temiz ve düzenli olması, öğrencilerin güvenliği konusunda sıkıntı yaşanmaması, öğretmenlerin, idarecilerin ve diğer personelin ilgili alakalı ve güler yüzlü olması, okulda verilen eğitimden memnun olunması, yapılan etkinliklerin ve sosyal aktivitelerin yeterli olması, yapılan etkinliklerin velilerle paylaşılması, okulda yeni ve farklı bilgilerin öğrenilmesi, okulda disiplin ve kuralların olması, gerekli duyuların velilere zamanında iletilmesi, toplantı ve seminerler yapılarak velilere bilgi verilmesi, öğretmenle istedikleri zaman her konuda iletişimin sağlanabilmesi, rehberlik çalışmalarının yapılması ve seminerlerin düzenlenmesi anket sonuçlarına göre okulumuzun olumlu-başarılı yönleridir.

Olumsuz (başarısız) yönlerimiz : Bina içerisinde sınıf haricinde herhangi bir salon ve atölyeye dönüştürülebilecek bir alanın olmaması anket sonuçlarına göre okulumuzun olumsuz yönleridir.

Öğretmen Anketi Sonuçları

Sıra No	Maddeler	KATILMA DERECESESİ				
		Kesinlikle Katılıyorum	Katılıyorum	Kararsızım	Kısmen Katılıyorum	Katılmıyorum
1	Okulun misyonu ve vizyonunu tam olarak anlıyorum.	6				
2	Okulda eğitim ve yönetim kalitesi sürekli olarak gelişiyor.	6				
3	Okul temiz ve hijyeniktir.	6				
4	Okul, öğrencilerin ve personelin güvenliğini sağlamak için uygun güvenlik önlemleri alır.	6				
5	Okul,yeni Kabul edilen öğrencilere uygun desteği sağlar.	6				
6	Okulumuz mesleki yeterliliğimi geliştirmek için eğitim fırsatları sunuyor.	6				
7	Okul yönetimimiz öğretmenler ietkin bir şekilde yönlendirir.	6				
8	Okulumuz , öğrencilerin öğrenme ilgisini uyandıracak bir öğrenme ortamı oluşturmuştur.	6				
9	Etkili bir öğretmen olmak için ihtiyaç duyduğum kaynaklara erişimim var.	6				
10	Bana sunulan kaynakları kullanmak için gerekli eğitime sahibim.	6				
11	Okulumuzun, farklı ihtiyaçları olan öğrencileri desteklemek için etkin bir politikası vardır.	6				
12	Okulumuz müfredat uygulamasını etkin bir şekilde izler.	6				
13	Okulumuz, velilere uygun etkinlikler düzenlemektedir.	6				
14	Diğer öğretmenlerle işbirliği yaparım.	6				
15	Okul personeli arasında dostane bir ilişki sürdürülür.	6				
16	Takım ruhumuz ve moralimiz yüksek.	6				
17	Okulumuza aidiyet hissediyorum.	6				

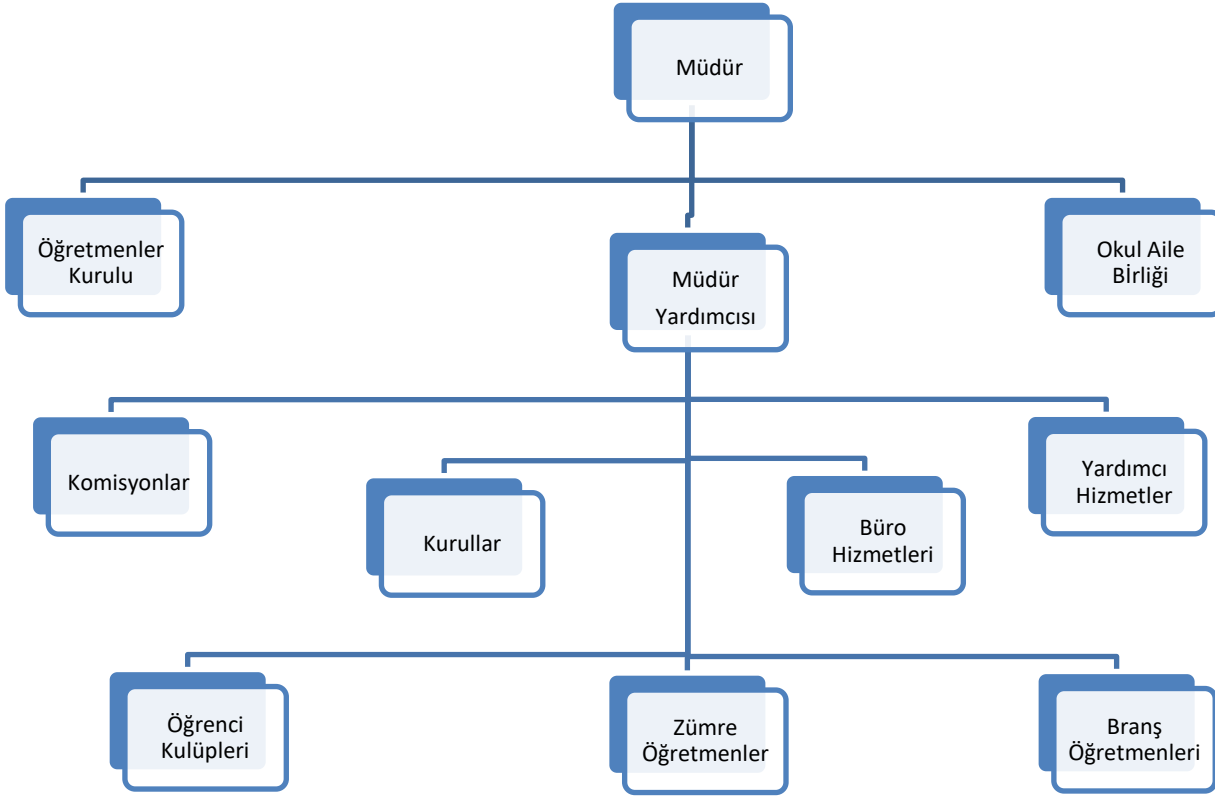
Olumlu(Başarılı)yönlerimiz: Aidiyet değeri yüksek, okulu benimseyen,eşitveadildavranılmaktadır.Öğretmen gelişimi için fırsatlar sunmakta, yenilik çalışmalarında destek olmaktadır.

Öğretmenler arası işbirliği yapılmaktadır. Yapılacak çalışmalarda öğretmenin fikri alınmaktadır.

Olumsuz(başarısız)yönlerimiz: Sosyal etkinlikler yeteri kadar yapılamamaktadır.

2.7.OkulİçiAnaliz

2.7.1.Teşkilat Yapısı



2.7.2. İnsan Kaynakları

Kurum içi analiz kısmında insan kaynaklarının yetkinlik düzeyi, kurum kültürü, teknoloji ve bilişim altyapısı, fiziki ve mali kaynaklara ilişkin analizlerin yapılarak okulun mevcut kapasitesinin değerlendirilmesi yapılmıştır.

Okulumuzun çalışanlarına ilişkin bilgiler altta yer alan tabloda belirtilmiştir

Çalışan Bilgileri Tablosu

Unvan*	Erkek	Kadın	Toplam
Okul Müdürü ve Müdür Yardımcısı	2	0	2
Sınıf Öğretmeni	3	1	4
Branş Öğretmeni	0	0	0
Rehber Öğretmen	0	0	0
İdari Personel	0	0	0
Yardımcı Personel	1	0	1
Güvenlik Personeli	0	0	0
Toplam Çalışan Sayıları	6	1	7

T
a
b
l
o

9.ÇalışanlarınGörevDağılımı

Çalışanın Ünvanı	Görevi
Okul Müdürü	Okul öncesi eğitim kurumları, ilgili mevzuat hükümleri doğrultusunda diğer çalışanlarla birlikte müdür tarafından yönetilir. Müdür; okulun öğrenci, her türlü eğitim ve öğretim, yönetim, personel, tahakkuk, taşınır mal, yazışma, eğitici ve sosyal etkinlikler,yatılılık, bursluluk, taşınmalı eğitim, güvenlik, beslenme, bakım, koruma, temizlik, düzen, nöbet, halkla ilişkiler ve benzeri görevler ile Bakanlık ve İlçe milli eğitim müdürlüğünce verilen görevler ile görev tanımında belirtilen diğer görevlerin yerine getirilmesini sağlar.
MüdürYardımcısı	Müdürün ve müdür başyardımcısının olmadığı zamanlarda müdüre vekâlet eder. Müdür yardımcısı, görev tanımında belirtilen görevler ile müdür tarafından verilen görevleri yerine getirir.
Öğretmenler	Okul öncesi ve ilköğretim kurumu öğretmenleri, kendilerine verilen grup/sınıf/şubede eğitim ve öğretim faaliyetlerini, eğitim ve öğretim programında belirtilen esaslara göre planlamak ve uygulamak, ders dışında okuldaki eğitim ve öğretim işlerine etkin bir biçimde katılmak ve bu konularda mevzuatta belirtilen görevleri yerine getirmekle yükümlüdür. Okul öncesi eğitim kurumlarında sabah ve ikinci kahvaltısı esnasında çocuklarla birlikte bulunur, grubundaki çocukların düzenli bir şekilde yemek yemelerini sağlar.
YönetimİşlerineBüroMemuru	a) Yazıları, Resmî Yazışmalarda Uygulanacak Esas ve Usuller Hakkında Yönetmelik hükümlerine uygun olarak zamanında hazırlamak ve yazıların takibini yapmak, b) DYS dışında Genel Müdürlüğe intikal eden resmî evrakın kaydını yapmak, bu evrakı DYS'ye aktarmak ve ilgili birime yönlendirmek, c) Kullandığı her türlü büro malzemelerinin bakım ve temizliğini yaparak kullanıma hazır halde bulundurmak, ç) Göreviyle ilgili kayıtları mevzuatına uygun olarak tutmak, evrak ve belgeleri arşivlemek d) Sorumluluğundaki işler için gerekli araç ve gerecin temini ve korunmasını sağlamak, e) Görev alanıyla ilgili amirlerince verilecek diğer görevleri yapmak.
YardımcıHizmetlerPersoneli	a) Okul veya kuruma ait bina, tesis, alan, araç ve gereç, benzeri bölüm ve çevresinin temizlik ve diğer hizmetlerini yapar. b) Isıtma, sıhhi ve elektrik tesisatındaki aksaklıkları yönetime bildirir. c) Okul veya kuruma gelen çeşitli malzeme, araç ve gereci gerekli yerlere taşır ve yerleştirir. ç) Gerekğinde bina ve tesislerin boya, badana ve benzeri işlerini yapar. d) Posta ve evrak dağıtım görevini yürütür.

Tablo10.İdari Personelin Hizmet Süresine İlişkin Bilgiler

HizmetSüreleri	2024 Yılı İtibarıyla	
	Kişi Sayısı	%
1-4Yıl	0	0
5-6Yıl	0	0
7-10Yıl	0	0
10.....Üzeri	2	%100

Tablo11.Okulda Oluşan Yönetici Sirkülasyonu Oranı

	Yıl İçerisinde Okul/Kurumdan Ayrılan Yönetici Sayısı			Yıl İçerisinde Okulda Göreve Başlayan Yönetici Sayısı		
	2021	2022	2023	2021	2022	2023
TOPLAM	0	1	0	0	0	1

Tablo12.Öğretmenlerin Hizmet Süreleri (Yıl İtibarıyla)

HizmetSüreleri	Branşı	Kadın	Erkek	Hizmet Yılı	Toplam
1-3Yıl	SINIF ÖĞRETMENİ	0	0		0
4-6Yıl	SINIF ÖĞRETMENİ	0	0		1
7-10Yıl	SINIF ÖĞRETMENİ	0	1		0
11-15Yıl	SINIF ÖĞRETMENİ	2	0		3
16-20	SINIF ÖĞRETMENİ	0	0		0
20 ve üzeri	SINIF ÖĞRETMENİ	0	0		0

Tablo13.Kurumda Gerçekleşen Öğretmen Sirkülasyonunun Oranı

	Yıl İçerisinde Kurumdan Ayrılan Öğretmen Sayısı			Yıl İçerisinde Kurumda Göreve Başlayan Öğretmen Sayısı		
	2021	2022	2023	2021	2022	2023
TOPLAM	0	0	3	0	1	3

Tablo14.Kurumdaki Mevcut Hizmetli/Memur Sayısı

	Görevi	Erkek	Kadın	Eğitim Durumu	Hizmet Yılı	Toplam
1	Memur	0	0	-	-	-
2	Hizmetli	1	0	Lise- İlkokul	01-10	1
3	Teknisyen (THS)	0	0	-	-	-
4	TYP çalışanı	0	0	-	-	-

Tablo15.Okul Rehberlik Hizmetleri

Mevcut Kapasite				Mevcut Kapasite Kullanımı ve Performans					
Psikolojik Danışman Norm Sayısı	Görev Yapan Psikolojik Danışman Sayısı	İhtiyaç Duyulan Psikolojik Danışman Sayısı	Görüşme Odası Sayısı	Danışmanlık Hizmeti Alan			Rehberlik Hizmetleri ile İlgili Düzenlenen Eğitim/Paylaşım Toplantısı vb. Faaliyet Sayısı		
				Öğrenci Sayısı	Öğretmen Sayısı	Veli Sayısı	Öğretmenlere Yönelik	Öğrencilere Yönelik	Velilere Yönelik
0	0	0	1	70	4	50	2	2	0

2.7.3. Teknolojik Düzey

Tablo16.Teknolojik Araç-Gereç Durumu

Araç-Gereçler	2021	2022	2023	İhtiyaç
AKILLI TAHTA	0	0	4	0
DİZÜSTÜ BİLGİSAYAR	0	0	0	0
YAZICI	2	2	2	0
FOTOKOPİ MAKİNASI	1	1	1	1

2.7.4. Mali Kaynaklar

YILLAR	GELİR MİKTARI	GİDER MİKTARI
2022	45000	45000
2023	49000	49000

Tablo17.Kaynak Tablosu

Kaynaklar	2024	2025	2026	2027	2028
Genel Bütçe	15.000	20.000	25.000	30.000	35.000
Okul Aile Birliği	2.000	3.000	4.000	5.000	6.000
Özel İdare	0	0	0	0	0
Kira Gelirleri	0	0	0	0	0
Döner Sermaye	0	0	0	0	0
Dış Kaynak/Projeler	0	0	0	0	0
Diğer	0	0	0	0	0
TOPLAM	17.000	23.000	29.000	35.000	41.000

Tablo18.HarcamaKalemler

Harcama Kalemi	Çeşitleri
Personel	Sözleşmeli olarak çalışan personelin (sekreter temizlik, güvenlik) ücret, vergi, sigorta vb.giderleri
Onarım	Okul binası ve tesisatlarıyla ilgili her türlü Küçük onarım; bilgisayar, yazıcı vb.bakım giderleri
Sosyal sportif faaliyetler	Etkinlikler ile ilgili giderler
Temizlik	Temizlik malzemeleri alımı
İletişim	Telefon,faks,internet,posta,mesaj giderleri
Kırtasiye	Her türlü kırtasiye ve sarf malzemesi giderleri

Tablo19.Gelir-GiderTablosu

YILLAR	2021		2022		2023	
	GELİR	GİDER	GELİR	GİDER	GELİR	GİDER
Temizlik			15000	15000	18000	18000
Küçük Onarım						
Bilgisayar Harcamaları			20000	20000		
Büro Makinaları Harcamaları					13200	13200
Telefon						
Sosyal Faaliyetler						
Kırtasiye			10000	10000	12300	12300
GENEL			45000	45000	43500	43500

2.7.5. İstatistik Veriler**Tablo:20 Okulumuz Bina ve Alanları**

Okulumuzun binası ile açık ve kapalı alanlarına ilişkin temel bilgiler altta yer almaktadır.

Okul Yerleşkesine İlişkin Bilgiler

Okul Bölümleri	Özel Alanlar	Var	Yok
Okul Kat Sayısı	2		X
Derslik Sayısı	8		X
Derslik Alanları (m2)	25	X	
Kullanılan Derslik Sayısı	4		X
Şube Sayısı	4		X
İdari Odaların Alanı (m2)	11		X
Öğretmenler Odası (m2)	25		X
Okul Oturma Alanı (m2)	440		X
Okul Bahçesi (Açık Alan)(m2)	2000		
Okul Kapalı Alan (m2)	185		
Sanatsal, bilimsel ve sportif amaçlı toplam alan (m ²)	350		
Kantin (m2)	0		
Tuvalet Sayısı	12		

Sınıf ve Öğrenci Bilgileri Okulumuzda yer alan sınıfların öğrenci sayıları alttaki tabloda verilmiştir.

Tablo 21: Sınıf Şube Öğrenci Sayısı

SINIFI	Erkek	Kız	Toplam
1 A	11	9	20
2 A	10	11	21
3 A	5	9	14
4 A	6	10	16

Tablo 22: Öğretmen Başına Düşen Öğrenci Sayısı

ÖĞRETMEN	ÖĞRENCİ		OKUL
Toplam öğretmen sayısı	Öğrenci sayısı		Toplam öğrenci sayısı
	Kız	Erkek	
4	39	32	71
			17,75

Tablo 23: Sınıf Tekrarı Yapan Öğrenci Sayısı

Sınıf Tekrarı Yapan Öğrenci Sayısı		
Öğretim Yılı	Toplam Öğrenci Sayısı	Sınıf Tekrarı Yapan Öğrenci Sayısı
2020-2021	80	1
2021-2022	77	2
2022-2023	75	2

Tablo 24: Ödül Alan Öğrenci

YILLAR	2020- 2021	2021- 2022	2022- 2023
Takdir Belgesi Alan Öğrenci Sayısı (1 ve 2. Dönem)	6	6	5
Teşekkür Belgesi Alan Öğrenci Sayısı (1 ve 2. Dönem)	6	7	6
Toplam	12	13	11

Tablo25.Fiziki Mekân Durumu

FizikiMekân	Var	Yok	Adedi	İhtiyaç	Açıklama
Öğretmen Çalışma Odası	X		1	0	Yeterli
Ekipman Odası		X		0	Yeterli Değil
Kütüphane	X			0	Yeterli
Rehberlik Servisi		X	0	0	Yeterli Değil
Resim Odası		X		0	Yeterli Değil
Müzik Odası		X		0	Yeterli Değil
Çok Amaçlı Salon		X	0	0	Yeterli Değil
Spor Salonu		X	0	0	Yeterli Değil

2.8.PESTLE Analizi

PEST ANALİZİ NEDİR?

Çevre analizinde; okulumuzu etkileyebilecek dışsal değişimler ve eğilimler değerlendirilmiştir. PEST Analizi faktörlerin incelenerek önemli ve hemen harekete geçilmesi gerekenleri tespit etmek ve bu faktörlerin, olumlu veya olumsuz kimleri etkilediğini ortaya çıkarmak için yapılan analizdir. Okulumuzda PESTLE Analizi, politik(siyasi), ekonomik, sosyal ve teknolojik faktörlerin incelenerek önemli ve hemen harekete geçirilmesi gerekenleri tespit etmek ve bu faktörlerin olumlu (fırsat) veya olumsuz (tehdit) etkilerini ortaya çıkarmak için yapılan bir analizdir. Politik, ekonomik, sosyal ve teknolojik değişimlerin sakıncalı(tehdit) taraflarından korunmak, avantajlı(fırsat) taraflarından yararlanmaya çalışmaktır. Okulumuz politik, ekonomik, sosyal ve teknolojik alanlardaki çevre değişkenlerini değerlendirmiş, bu değişkenlerin okulun gelişimine nasıl katkı sağlayacağını ya da okul gelişimini nasıl engelleyeceğini belirlenmiştir. Bu değişkenlerden okulumuzun gelişimine katkı sağlayacak olanlar bir fırsat olarak değerlendirilmiştir. Bunun yanı sıra okul gelişimini engelleyebilecek olan değişkenler ise tehdit olarak alınmış ve planlama yapılırken bu tehditler göz önünde bulundurulmuştur. Sosyal faktörler çevrenin sosyokültürel değerleri ve tutumları ile ilgilidir.

Bu değer ve tutumlar okulumuzun çalışanları ve hizmet sunduğu kesimler açısından önemlidir. Çünkü bu konular örgütün stratejik hedeflerini, amaçlarını etkileyebilir, kurum açısından bir fırsat ya da tehdit oluşturabilir. Sosyal açıdan çevre analizi yapılırken kurumun bulunduğu çevredeki yaşantı biçimi, halkın kültürel düzeyi, toplumsal gelenekler vb. konular dikkate alınmalı, bu konuların kurum açısından bir fırsat mı yoksa tehdit unsuru mu olduğu tespit edilmelidir. Teknolojik alandaki hızlı gelişmeler, telefon, radyo, televizyon ve internet gibi günümüz haberleşme araçları çevrede olup bitenlerden zamanında haberdar olma olanakları yanında, yazılı haberleşmenin ifade güçlüklerini ortadan kaldırmış, hatta birtakım olayları görerek anında izleyebilme olasılığını gerçekleştirmiş bulunmaktadır.

Herhangi bir haber, mesaj veya önemli bir olay, dünyanın herhangi bir yerine vakit geçirmeksizin çok çabuk ulaşmakta; dünyanın herhangi bir yerinden başka bir yere bilgi ve deneyim transferi gerçekleştirilebilmektedir. Bu durum bilimsel, teknik ve düşünsel alanlarda meydana gelen gelişmelerin iyi veya kötü sonuçlarıyla bütün dünyaya yayılmasını sağlamaktadır.

Böylece, dünyada kişiler arası ilişkilerde olduğu kadar, grup ve uluslararası ilişkilerde de sosyokültürel yönden hızlı değişimler meydana gelmektedir. Bilimsel, teknik ve düşünsel değişimler, eğitim ve öğretim alanındaki sistem ve yöntemleri de temelden değişime zorlamaktadır.

Tablo26.PESTLEAnaliz Tablosu**Dışsal Faktörler**

Politik	<ol style="list-style-type: none"> 1. Personel donanımlarının yeterli düzeyde olması. 2. Diğer kurumların mesleki ve teknik eğitim konusunda iş birliğine açık olması. 3. Üst politika belgelerinde eğitimin öncelikli alan olarak yer alması. 4. Merkezi yönetim bütçesinden eğitime ayrılan payın artış eğiliminde olması. 5. Bakanlığın eğitime yeni yaklaşımların olması. 6. Bakanlığımızda; katılımcı, planlı, gelişimci, şeffaf ve performansa dayalı stratejik yönetim” anlayışına geçme çabaları. 7. Çevremizde kurumsal ve bireysel bazda sürekli gelişmeyi hedefleyen bilinç düzeyinin artıyor olması.
Ekonomik	<ol style="list-style-type: none"> 1. Okul Öncesinin yaygınlaştırılmasına yönelik devlet desteğinin olması. 3. Eğitimde fırsat eşitliğine yönelik alınan tedbirlerin her geçen gün daha artırılması hususundaki çabalar. 4. Eğitimin sürdürülebilir ekonomik kalkınmadaki işlevi konusunda toplumsal farkındalık. 5. Eğitim ve öğretime yönelik talebin giderek artması. 6. Merkezi yönetim bütçesinden eğitime ayrılan payın artış eğiliminde olması. 7. Eğitime ayrılan bütçenin artması. 8. Okula ayrılan bütçenin artması. 9. Okula ulaşım araçlarının ve kişisel araç sayısının artması.
Sosyolojik	<ol style="list-style-type: none"> 1. Hayat boyu öğrenmeyi destekleyen devlet politikaların varlığı. 2. Geniş bir paydaş kitlesinin varlığı. 3. Toplum nezdinde eğitimin gereğine; bilinç ve duyarlılığının artması. 4. Çevremizin aynı sosyo-kültürel yapıya sahip olması. 5. Merkezi yönetim bütçesinden eğitime ayrılan payın artış eğiliminde olması.
Teknolojik	<ol style="list-style-type: none"> 1. Ulaşım ağının gelişmesi. 2. Gelişen teknolojilerin eğitimde kullanılabilirliğinin artması. 3. Eğitim bilimleri alanında çok sayıda araştırma yapılması. 4. Sosyal medyanın geniş kitlelerce kullanılıyor olması. 5. Teknolojik çeşitliliğin artması ve teknolojiye ulaşımın kolaylaşması.
Mevzuat-Yasal	<ol style="list-style-type: none"> 1. Kaliteli eğitim ve öğretime ilişkin talebin artması. 2. Destek sınıfının bulunması. 3. Üst politika belgelerinde eğitimin öncelikli alan olarak yer alması. 4. Öğretmen arzının yeterli olması. 5. Mevcut yönetmeliklerin ve kanunların günümüz şartlarına göre güncellenmesi.
Ekolojik	<ol style="list-style-type: none"> 1. Okulumuz bölgesinde yeni yerleşimlerin olması. 2. Altyapı sorunlarının azalması. 3. Çevreye yapılan yatırımların artması. 4. Sıfır Atık Projesi uygulamalarının çoğalması. 5. Yeşil alan çalışmalarına önem verilmesi.

İçsel Tehditler

Politik	<ol style="list-style-type: none"> 1. Öğrenci ve ailelerin eğitim öğretim hizmetleri hakkında az bilgiye sahip olmaları. 2. Nüfus hareketleri ve kentleşmede yaşanan hızlı değişim.
Ekonomik	<ol style="list-style-type: none"> 1. Kişiler arasındaki sosyo-ekonomik eşitsizlikler. 2. Toplumda kitap okuma, spor yapma, sanatsal ve kültürel faaliyetlerde bulunma alışkanlığının yetersiz olması. 4. Eğitim ve öğretimin finansmanında yerel yönetimlerin katkısının yetersiz olması. 5. Gelişen ve değişen teknolojiye uygun donatım maliyetinin yüksek olması. 6. Aileler tarafından eğitime ayrılan bütçenin azalması
Teknolojik	<ol style="list-style-type: none"> 1. Bireylerde oluşan teknoloji bağımlılığı. 2. İnternet ortamında oluşan bilgi kirliliği, doğru ve güvenilir bilgiyi ayırt etme güçlüğü. 3. Elektronik bilgi güvenliğine yönelik saldırılar. 4. Medyada eğitim ve öğretime ilişkin çoğunlukla olumsuz haberlerin ön plana çıkarılması. 5. Teknolojinin kısa sürede değişmesi . 6. Şiddet içerikli oyunların artması. 7. Teknolojinin kötü yanlarına ulaşımın kolaylığı. 8. Araç sayısının artması. 9. Akıllı telefonlarda kullanım yaşının düşmesi.
Ekolojik	<ol style="list-style-type: none"> 1. Toplumda kitap okuma, spor yapma, sanatsal ve kültürel faaliyetlerde bulunma alışkanlığının yetersiz olması. 2. Binalaşmadan kaynaklanan çevre kirliliğinin çoğalması. 3. Yapılaşmadan dolayı çevre kirliliğinin artması. 4. Araç sayısının artması. 5. Okulun ana yola yakın olması ve çıkışın direkt yola açılması

2.9.GZFTAnalizi

Okulumuzun performansını etkileyecek iç ve dış stratejik konuları belirlemek ve bunları yönetebilmek amacıyla gerçekleştirilen durum analizi çalışması kapsamında Stratejik Planlama Ekibi tarafından GZFT Analizi yapılmıştır. İç paydaşlarla çalıştay tekniği ile iki aşamada gerçekleştirilen çalışmalar, dış paydaş mülakatları kapsamında elde edilen görüş ve öneriler ve Stratejik Planlama Ekibi tarafından GZFT Analizine temel girdiyi sağlamıştır. Paydaşlarla yapılan çalışmalar ile Stratejik Planlama Ekibi tarafından gerçekleştirilen diğer analizlerin birleştirilmesi neticesinde okulumuzun güçlü ve zayıf yanları, fırsat ve tehditlerini içeren uzun bir liste oluşturulmuştur. Analiz çerçevesinde ortaya konacak stratejik konuların daha gerçekçi ve ulaşılabilir bir çerçevede ele alınması amacıyla GZFT analizinde bir önceliklendirme yapılması kararlaştırılmıştır. Önceliklendirmede; bir yandan analizde yer alan hususların ağırlıklandırılması, diğer yandan Stratejik Planlama Ekibinin bilgi birikimi ve tecrübesi ışığında konuların önem derecesine göre sıralanması yöntemleri uygulanmıştır.

Fırsatlar, okulumuzun kontrolü dışında gerçekleşen ve okulumuza avantaj sağlaması muhtemel olan etkenler ya da durumlardır. Tehditler ise, okulumuzun kontrolü dışında gerçekleşen, olumsuz etkilerinin engellenmesi veya sınırlandırılması gereken unsurlardır.

Çevre analizinde; okulumuzu etkileyebilecek dışsal değişimler ve eğilimler değerlendirilmiştir.

Tablo27.GZFT Analiz Tablosu

Güçlü Yönlerimiz	Zayıf Yönlerimiz
<p>*Okul yönetici ve öğretmenlerinin ihtiyaç duyduğunda Milli Eğitim Müdürlüğü yöneticilerine ulaşabilmesi</p> <p>*Liderlik davranışlarını sergileyebilen yönetici ve çalışanların bulunması</p> <p>*Öğretmen yönetici iş birliğinin güçlü olması</p> <p>*Deneyimli öğretmen kadrosunun olması</p> <p>*Kendini geliştiren gelişime açık ve teknolojiyi kullanan öğretmenlerin olması</p> <p>*Okulun sosyal, kültürel, etkinliklerdeki başarısı</p> <p>*Okul Aile Birliğinin iş birliğine açık olması</p> <p>**Her sınıfta akıllı tahta olması</p> <p>*ADSL bağlantısının olması</p> <p>**Ders dışı faaliyetlerin yapılması</p> <p>**Güvenlik kameralarının olması</p> <p>Kayıt alanındaki tüm çağ nüfusunun 1.sınıfa kayıtlarının yapılması. .</p> <p>2. Özel eğitime ihtiyaç duyan çocuklara gerekli yönlendirmelerin yapılması.</p> <p>3. Özel eğitime ihtiyaç duyan çocuklar için destek eğitim verilmesi.</p> <p>4. Sürekli devamsız öğrenci olmaması.</p> <p>5. Okulun güvenli oluşu.</p>	<p>*Okuma alışkanlığının az olması</p> <p>*Öğrencilerin ortak bir okul kültüre sahip olmaması</p> <p>*Öğrenci disiplin anlayışının yetersizliği</p> <p>* Rehber öğretmen eksikliği</p> <p>*Okulun fiziki mekânlarının yetersizliği</p> <p>* Sportif faaliyetler için kapalı spor salonunun olmayışı</p> <p>*Öğrencilerin sosyal ve kişilik gelişimlerine önem verilmemesi,</p> <p>*Öğrenci-öğretmen ilişkilerinin istenen düzeyde olmaması,</p> <p>*Öğrencilerin disiplinsizliği</p> <p>*Okulun fiziki yapısının yetersizliği, sosyal etkinlikler için fiziki imkanların azlığı.,</p> <p>*Okul araç-gereçlerinin düzensiz, gelişmiş güzel kullanım,</p> <p>*Öğrencilerin farklı çevrelerden gelmesi,</p> <p>*Öğrenci ailelerinde parçalanmış ailelerin olması,</p>
Fırsatlarımız	Tehditlerimiz
<p>*Mülki ve yerel yetkililerle olan olumlu diyalog ve iş birliği</p> <p>*Okulumuzun diğer okullar ve kurumlarla iletişiminin güçlü olması</p> <p>**Bakanlığın Okul Öncesi Eğitime önem vermesi ve yaygınlaştırması</p> <p>*Hayırseverlerin varlığı</p> <p>*Hizmet alanların beklenti ve görüşlerinin dikkate alınması</p> <p>*Okula toplu ulaşımın kolay olması</p> <p>*İnsan kaynaklarının yeterliliği</p> <p>*Velilere kısa sürede ulaşılabilmesi</p> <p>*Veli-öğrenci kitlesinin, iletişimi kolay, ilgili, ekonomik düzeyi orta ve üst olması,</p> <p>*Öğrencilerin sosyal gelişimlerini sağlayacak imkanlarının olması,</p> <p>*Deneyimli idareci-öğretmen kadrosu,</p> <p>*Teknolojik olanakların bulunması,</p> <p>*Teknolojinin yakından izlenmesi ve sınıflarda kullanılması,</p> <p>*Gerekli ekipmanın sağlanması için idarenin yardıma açık olması,</p> <p>*Yönetimin deneyimli oluşu ve olumlu yaklaşımları,</p> <p>*Okul-veli işbirliği ve çevre etkileşimine önem vermesi,</p> <p>*Okulun merkezi yerde olması,</p> <p>**Hijyenik koşulların sağlanması, temizlik, düzen önem verilmesi, güvenliğin sağlanması,</p> <p>*Veli iletişiminin güçlü olması</p>	<p>*Ailelerin öğrencilerin eğitim-öğretim faaliyetlerine yeterli önem vermemesi</p> <p>*Parçalanmış ve problemlili aileler</p> <p>*Medyanın eğitici görevini yerine getirmemesi</p> <p>*Okul çevresindeki yerleşimin azalması</p> <p>*Okul çevresinin temiz olmayışı</p> <p>*Parçalanmış ailelerin çoğunlukta olduğu sınıflarda sorun yaşanması</p> <p>*Değişime direnç</p> <p>*Okumaya zaman ayrılmaması</p> <p>*Velilerin ön planda olması,</p> <p>*Ailelerin öğrencilerin eğitim-öğretim faaliyetlerine yeterli önem vermemesi</p>

2.10.Tespit ve İhtiyaçların Belirlenmesi

Tablo:28.Tespit ve İhtiyaç Belirleme Tablosu

DURUM ANALİZİ AŞAMALARI	TESPİTLER/ SORUN ALANLARI	İHTİYAÇLAR/ GELİŞİM ALANLARI
Uygulanmakta Olan Stratejik Planın Değerlendirilmesi	Hedeflerin paydaş beklentilerini tam olarak ifade edecek şekilde ihtiyaçları karşılayacak sayıda olmaması	Hedeflerin, stratejik planda yer alan analizlerin tamamı değerlendirilerek, içerik ve sayı bakımından iyi ifade edilmesi
Mevzuat Analizi	Özel sektör kuruluşları, üniversiteler ve yerel kuruluşlar ile işbirliği gerektiren çalışmalarda, kurum ve kuruluşların mevzuat farklılığından kaynaklanan sorunlar	Özel sektör, üniversite ve yerel kuruluşlarla düzenlenen protokollerde mevzuatla birlikte kurumumuzun mevcut durumu ve kuruluş politikalarının birlikte değerlendirilmesi
Paydaş Analizi	Paydaşların çeşitliliği ve paydaş kitlesinin nicel büyüklüğü, İdarenin sorumluluk veya yetki alanı dışında paydaş beklentilerinin bulunması	Paydaşların idareden beklentilerinin faaliyet alanlarıyla uyumu sağlanmalı, plan döneminde kurumsal faaliyetler hakkında paydaşlara düzenli bilgilendirme yapılması
PESTLE Analizi	Hükümet eğitim politikaları Atama ve yer değiştirme iş ve işlemleri Ailelerin gelir düzeyi Parçalanmış aileler Velilerin eğitim faaliyetlerine aktif katılımı Okulumuzun teknolojik yeterliliği Bilimsel ve teknolojik çalışmaların mali boyutu Kaynak sağlayıcılarının kaygıları Mevzuat hükümleri Çevresel faktörlerden kaynaklanan farklılıklar Tarım, hayvancılık faaliyetleri Öğrencilerin, eğitim-öğretim ile ilgili ihtiyaçlarını karşılayabilecekleri alanlara uzak olması. Sosyal kültürel faaliyetlerin az olması Kitap okuma alışkanlığının olmaması. Okul öncesi okullaşmanın azlığı ve artırılması Velilerin yapılan toplantılara katılımının azlığı.	Kadınların eğitim çalışmalarına aktif katılımını sağlayacak etkinlikler düzenlenmeli Parçalanmış ailelere ve çocuklarına yönelik rehberlik ve psikolojik danışma hizmetlerinin türü ve sayısı artırılmalı Rehber öğretmenlerden destek olarak öğrencilerdeki davranış bozukluklarının aza indirilmesi Akran zorbalığı hakkında eğitimler verilmesi Seminerler yapılması
Mali Kaynak Analiz	Öngörülemeyen nedenlerden dolayı bütçede kesinti ihtimalinin yapılması Ulusal ve uluslararası fonların hibe desteğini kısıtlaması	Harcama planlamalarında mali kaynaklarda meydana gelecek öngörülemeyen değişikliklerin dikkate alınması

BÖLÜM III: GELECEĞE BAKIŞ MİSYON, VİZYON VE TEMEL DEĞERLER

Okul Müdürlüğümüzün Misyon, vizyon, temel ilke ve değerlerinin oluşturulması kapsamında öğretmenlerimiz, öğrencilerimiz, velilerimiz, çalışanlarımız ve diğer paydaşlarımızdan alınan görüşler, sonucunda stratejik plan hazırlama ekibi tarafından oluşturulan Misyon, Vizyon, Temel Değerler; Okulumuz üst kurulana sunulmuş ve üst kurul tarafından onaylanmıştır.

MİSYONUMUZ

Kurumumuzda eğitim öğretim imkânı bulanlara; yaparak yaşayarak öğrenme çerçevesinde, öğrenciyi merkeze alarak kaliteli bir eğitim hizmeti sunmak. Çevremizde bulunan kişilere “okuldan nasıl faydalanılır?” bilincini yerleştirmek. Üst öğrenim kurumuna özgüveni oluşmuş, kendinden emin, nitelikli öğrenciler göndermek. İlköğretimin amaçlarının tamamının gerçekleştirildiği bir okul olmaktır.

VİZYONUMUZ

Türk Milli Eğitiminin amaçları ışığında; dünü, bugünü ve geleceği bütünleştirerek, erdemli insan olmanın idealini ve değişimi yaşayacak özgün, etkili ve nitelikli bir okul toplumu oluşturmaktır. Atatürk İlke ve İnkılâpları doğrultusunda; doğru, dürüst, çağdaş, araştırmacı, özgüvenini kazanmış, güzel ülkemizi hak ettiği yere getirmek için sürekli çalışan bireyler yetiştirmektir.

TEMEL DEĞERLERİMİZ

- Atatürk ilke ve inkılapları ile çağdaş eğitimden ödün vermemek.
- İnsan haklarını kollayıp uygulamak.
- Doğal çevreyi korumak.
- Öğrenci-veli, çalışan ve çevrenin beklentilerine yanıt vermek.
- Eğitim ve öğretim sürecindeki teknolojik gelişmeleri takip edip uygulamak.
- Milli kültürümüze sahip çıkmak.
- Bağımsız, kendine güvenen ve üretken bireyler yetiştirmek.
- Eğitim sürecine öğrencinin ve ailenin etkin katılımını sağlamak.

3. AMAÇ, HEDEF VE PERFORMANS GÖSTERGESİ İLE STRATEJİLERİN BELİRLENMESİ	
TEMA: 1	Eğitim Öğretime Erişim ve Katılım
STRATEJİK AMAÇ 1.	A.1 Temel eğitimde öğrencilerin kaliteli eğitime erişimleri fırsat eşitliği temelinde artırılarak bilişsel, duyuşsal ve fiziksel olarak çok yönlü gelişimleri sağlanacak ve temel hayat becerilerini edinmiş öğrenciler yetiştirilecektir
Hedef 1.1.	H.1 1 Öğrencilerin bilimsel, kültürel, sanatsal, sportif ve toplum hizmeti alanlarında ders dışı etkinliklere katılım oranı artırılabacaktır
TEMA: 2	Eğitim Öğretime Erişim ve Katılım
STRATEJİK AMAÇ 1	A.1 Temel eğitimde öğrencilerin kaliteli eğitime erişimleri fırsat eşitliği temelinde artırılarak bilişsel, duyuşsal ve fiziksel olarak çok yönlü gelişimleri sağlanacak ve temel hayat becerilerini edinmiş öğrenciler yetiştirilecektir
Hedef 1.2.	H 1.2 Eğitim kurumlarımızı sosyal yaşam alanlarına dönüştürerek devamsızlık yapan öğrencilerimizin okula ilgisi ve devam oranları artırılabacaktır.
TEMA: 3	Eğitim ve Öğretimde Kalite
STRATEJİK AMAÇ 2	A.2 Öğrencilerin eğitim öğretime etkin katılımlarıyla donanımlı olarak bir üst öğrenime geçişi sağlanacaktır
Hedef 2.1.	H.2.1 Öğrenme kayıpları önleyici çalışmalar yapılarak azaltılacaktır.
Tema:4	Eğitim ve Öğretimde Kalite
STRATEJİK AMAÇ 3	A.3 Öğrencilere medeniyetimizin ve insanlığın ortak değerleriyle çağın gereklerine uygun bilgi, beceri, tutum ve davranışlar kazandırılacaktır
Hedef 3.1	H.3.1 Öğrencilere evrensel değerler, sağlıklı yaşam ve çevre bilinci duyarlılığı kazandırılacaktır.
Tema:5	Kurumsal Kapasite
STRATEJİK AMAÇ 2	A.4 Eğitim ortamlarının fiziki imkânları geliştirilecektir.
Hedef 2.1	H.4.1 Temel eğitimde okulların niteliğini arttıracak uygulama ve çalışmalara yer verilecektir.

TEMA 1	Eđitim Öğretimde Eriřim ve Katılım									
Amaç 1	A.1 Temel eğitimde öğrencilerin kaliteli eğitime erişimleri fırsat eşitliği temelinde artırılarak bilişsel, duyuşsal ve fiziksel olarak çok yönlü gelişimleri sağlanacak ve temel hayat becerilerini edinmiş öğrenciler yetiştirilecektir									
Hedef 1.1	H.1 Öğrencilerin bilimsel, kültürel, sanatsal, sportif ve toplum hizmeti alanlarında ders dışı etkinliklere katılım oranı artırılabacaktır.									
Performans Göstergeleri	Hedefe Etkisi (%)	Başlangıç Deđeri	2024	2025	2026	2027	2028	izleme Sıklığı	Rapor Sıklığı	
PG 1.1.1Okulda bir eğitim ve öğretim döneminde bilimsel, kültürel, sanatsal ve sportif alanlarda en az bir faaliyete katılan öğrenci oranı (%)	%20	%2	%3	%4	%5	%6	%10	6 ay	Yılda 1	
PG 1.1.2Bir eğitim ve öğretim yılında en az iki sosyal sorumluluk ve toplum hizmeti çalışmalarına katılan öğrenci oranı (%)	%20	%2	%3	%4	%5	%6	%10	6 ay	Yılda 1	
PG 1.1.3Bir eğitim ve öğretim yılında yerel, ulusal ve uluslararası proje, yarışma vb. etkinliklere katılan öğrenci oranı (%)	%20	%2	%3	%4	%5	%6	%10	6 ay	Yılda 1	
PG 1.1.4Okulda bir eğitim ve öğretim yılında geleneksel çocuk oyunları alt başlığında en az bir faaliyete katılan öğrenci oranı (%)	%20	%2	%3	%4	%5	%6	%10	6 ay	Yılda 1	
PG 1.1.5Okulda bir eğitim ve öğretim yılında geleneksel çocuk oyunlarına yönelik olarak düzenlenen alan/mekân sayısı.	%20	%1	%1	%2	%2	%2	%3	6 ay	Yılda 1	
Koordinatör Birim	Okul idaresi, rehberlik servisi, ilgili Sınıf Öğretmenleri									
İř Birliđi Yapılacak Birimler	Veliler, Mahalle Muhtarı, İlçe Milli Eğitim Müdürlüğü, Gençlik ve Spor İlçe Müdürlüğü									
Riskler	Okul dışı imkânların oluşturulmasında ilgili kurum ve kuruluşların yeterli desteđi göstermemesi, - Yaz dönemlerinde bölgesel deđişim programlarına yeterli talep olmaması, - Öğrencilerin sosyal girişimcilik konusundaki isteksizliđi, - Okullara kaynak aktarılmasında kullanılacak kriterlerin belirsiz olması									
Stratejiler	S.1 Her bir öğrencinin bir kulüp faaliyetinde aktif olarak yer alması sağlanarak kulüp faaliyetlerinin etkinliđi artırılabacaktır. S.2 Öğrencilerin seviyelerine uygun olarak toplumsal sorunların çözümüne katkı sağlamak ve farkındalık oluşturmak amacıyla afet ve acil durum, çevre, eğitim, spor, kültür ve turizm, sağlık ve sosyal hizmetler alanlarında toplum hizmeti faaliyetlerine katılımları artırılabacaktır. S.3 Okul bünyesinde yarışmalar düzenlenecektir. S.4 Diđer kurum ve kuruluşlarla iş birliđi içerisinde yürütölen bilimsel, sosyal, kültürel, sanatsal ve sportif alanlardaki faaliyetler artırılabacaktır. S.5 Okul bahçeleri çocukların geleneksel oyunlarla vakit geçirmelerini sağlayacak ve gelişimlerini									
Maliyet Tahmini	10.000 TL									
Tespitler	-İlgili kurum ve kuruluşlarla iş birliđi çalışmaları, - Okul bahçelerinin öğrencilerin çok yönlü gelişimini destekleyecek şekilde tasarlanması ve									

	dersler ile ders dışı etkinliklerin kültürel kazanımlarla desteklenmesi, - Okul ve mahalle spor kulüpleri ile bölgesel değişim programları ve şartları elverişsiz okulların öğrenci ve öğretmenlerinin desteklenmesi için finansman sağlanması. Okullar arası farklılıkları tespit etmek ve kaynakları adaletli bir şekilde paylaşmak için sistem kurulması, - Hedeflenen başarıyı gösteremeyen öğrencilerin desteklenmesine yönelik mekanizmaların oluşturulması
İhtiyaçlar	Okul bahçeleri geleneksel çocuk oyunlarına yönelik düzenlenmesi. Öğrenci seviyesi ve öğretim programı kazanımlarına uygun olarak geleneksel çocuk oyunları ders içi etkinliklerde kullanılacak hale getirilmesi. Okul bünyesinde yarışmalar düzenlenmesi

TEMA 2	Eğitim Öğretimde Erişim ve Katılım									
Amaç 1	A.1 Temel eğitimde öğrencilerin kaliteli eğitime erişimleri fırsat eşitliği temelinde artırılarak bilişsel, duyuşsal ve fiziksel olarak çok yönlü gelişimleri sağlanacak ve temel hayat becerilerini edinmiş öğrenciler yetiştirilecektir									
Hedef 1.2	H 1.2 Eğitim kurumlarımızı sosyal yaşam alanlarına dönüştürerek devamsızlık yapan öğrencilerimizin okula ilgisi ve devam oranları artırılacaktır.									
Performans Göstergeleri	Hedefe Etkisi (%)	Başlan gıç Değeri	2024	2025	2026	2027	2028	İzleme Sıklığı	Rapor Sıklığı	
PG 1.2.1En az 1 yıl okulöncesi eğitim almış 1. Sınıf öğrenci oranı	%20	%80	%90	%100	%100	%100	%100	6 ay	Yılda 1	
PG 1.2.2İlkokul okullaşma oranı (6-9 yaş)	%20	%100	%100	%100	%100	%100	%100	6 ay	Yılda 1	
PG 1.2.3İlkokul 20 gün ve üzeri devamsız öğrenci oranı	%20	%0,05	%0,05	%0	%0	%0	%0	6 ay	Yılda 1	
PG 1.2.4 1 dönemde düzenlenen veli toplantısı /semineri/eğitimi sayısı	%20	3	3	4	5	6	7	6 ay	Yılda 1	
PG 1.2.5En az 1 sosyal etkinliğe katılan öğrenci oranı	%20	%50	%60	%70	%80	%90	%100	6 ay	Yılda 1	
Koordinatör Birim	Okul Müdürü, Müdür Yardımcısı, ilgili rehber öğretmenler									
İş Birliği Yapılacak Birimler	Sınıf Öğretmenleri, Veliler									
Riskler	Öğrencilerin kursa devam etme konusunda devamsızlık yapmaları, Velilerin yeterli bilgi sahibi olmadıkları için bu tür kurslara karşı ön yargılı olmaları									
Stratejiler	S-1.2.1 Erken çocukluk eğitimi hizmetleri yaygınlaştırılması için tanıtıcı, bilgilendirici çalışmalar yapılacaktır. S-1.2.2 Temel eğitim okullarımızın fiziki olanakları iyileştirilerek öğrencilere yönelik sosyal, sportif, kültürel alanlar artırılacaktır. S-1.2.3 Öğrencilerin devamsızlıklarını azaltmaya yönelik iş birlikleri geliştirilerek süreçlerin etkili şekilde işletilmesi sağlanacaktır									
Maliyet Tahmini	5000 TL.									
Tespitler	Yurt içi göç hareketlerinden dolayı öğrencilere ulaşamaması. Yabancı uyruklu öğrencilerin adrese dayalı kayıta göre kayıt ve nakillerinin yapılması. Ailelerin eğitime ilişkin farkındalık düzeyinin yeterince yüksek olmaması.									
İhtiyaçlar	Okula erişim imkânlarının artırılması. Aile eğitimlerinin verilmesi.									

TEMA :3 Eğitim ve Öğretimde Kalite									
Amaç 2	A.1 Öğrencilerin eğitim öğretime etkin katılımlarıyla donanımlı olarak bir üst öğrenime geçişi sağlanacaktır								
Hedef 2.1	H.2.1 Öğrenme kayıpları önleyici çalışmalar yapılarak azaltılacaktır								
Performans Göstergeleri	Hedefe Etkisi (%)	Başlangıç Değeri	2024	2025	2026	2027	2028	İzleme Sıklığı	Rapor Sıklığı
PG 2.1.1 İkokullarda Yetiştirme Programına (İYEP) dâhil olan öğrencilerin Türkçe dersi kazanımlarına ulaşma oranı (%)	%25	%100	%100	%100	%100	%100	%100	6 Ay	Yılda 1
PG 2.1.2 İlkokullarda Yetiştirme Programına dâhil olan öğrencilerin matematik dersi kazanımlarına ulaşma oranı (%)	%25	%100	%100	%100	%100	%100	%100	6 Ay	Yılda 1
PG 2.1.3 20 gün ve üzeri özürsüz devamsızlık yapan öğrenci oranı (%)	%25	0,05	%00	%00	%00	%00	%00	6 Ay	Yılda 1
PG 2.1.4 20 gün ve üzeri özürsüz devamsızlık yapan öğrenci oranı (%)	%25	0,05	%00	%00	%00	%00	%00	6 Ay	Yılda 1
Koordinatör Birim	Okul Müdürü, Müdür Yardımcısı, ilgili rehber öğretmenler								
İş Birliği Yapılacak Birimler	Sınıf Öğretmeni, Veli								
Riskler	Öğrencilerin kursa devam etme konusunda devamsızlık yapmaları, Velilerin yeterli bilgi sahibi olmadıkları için bu tür kurslara karşı ön yargılı olmaları.								
Stratejiler	S.2.1.1. Öğrencilerin Türkçe dersindeki eksikleri tespit edilerek İYEP aracılığıyla akademik yeterliklerinin artırılması sağlanacaktır. S.2.1.2 Öğrencilerin matematik derslerindeki eksikleri tespit edilerek İYEP aracılığıyla akademik yeterliklerinin artırılması sağlanacaktır. S.2.1.3 Dijital platformlar aracılığıyla öğrencilerin tamamlayıcı ve destekleyici eğitim almaları sağlanacaktır. S.2.1.4 İYEP'in ders içeriklerine katkı sağlayacak etkinlik, okuma vb aktivitelerin zenginleştirilmesi sağlanacaktır. S.2.1.5 Öğrencilerin devamsızlık nedenleri tespit edilerek devamsızlığa neden olan etmenler giderilecektir.								
Maliyet Tahmini	5000 TL.								
Tespitler	Yurt içi göç hareketlerinden dolayı öğrencilere ulaşamaması. Yabancı uyruklu öğrencilerin adrese dayalı kayıta göre kayıt ve nakillerinin yapılması. Ailelerin eğitime ilişkin farkındalık düzeyinin yeterince yüksek olmaması. İyep ve destek eğitim de dijital platformlar yerine yazılı ve görsel materyallerin daha çok kullanılması.								
İhtiyaçlar	Aile eğitimleri, İyep öğrenci belirleme ve ölçme araçları, Öğrenci ders kitapları								

TEMA: 4 Eğitim ve Öğretimde Kalite									
Amaç 3	A.3 Öğrencilere medeniyetimizin ve insanlığın ortak değerleriyle çağın gereklerine uygun bilgi, beceri, tutum ve davranışlar kazandırılacaktır.								
Hedef 3.1	H.3.1 Öğrencilere evrensel değerler, sağlıklı yaşam ve çevre bilinci duyarlılığı kazandırılacaktır								
Performans Göstergeleri	Hedefe Etkisi (%)	Başlangıç Değeri	2024	2025	2026	2027	2028	İzleme Sıklığı	Rapor Sıklığı
PG.3.1.1 Öğrenci başına okunan kitap sayısı	%20	8	12	16	20	25	30	6 Ay	Yılda 1
PG.3.1.2 Sağlıklı ve dengeli beslenme ile ilgili verilen eğitim sayısı	%20	1	2	3	4	5	6	6 Ay	Yılda 1
PG.3.1.3 Sağlıklı ve dengeli beslenme ile ilgili verilen eğitime katılan öğrenci sayısı	%20	250	400	600	800	1000	1300	6 Ay	Yılda 1
PG.3.1.4. Çevre bilincinin artırılmasına yönelik verilen eğitim sayısı	%20	1	2	3	4	5	6	6 Ay	Yılda 1
PG.3.1.5. Nezaket kurallarına yönelik yapılan etkinlik sayısı	%20	1	2	3	4	5	6	6 Ay	Yılda 1
Koordinatör Birim	Okul idaresi, rehberlik servisi, Sınıf Öğretmenleri.								
İş Birliği Yapılacak Birimler	İlçe Sağlık Birimleri, Belediyeler, İlçe Milli Eğitim Müdürlüğü								
Riskler	Öğrencilere aile de kitap okuma ve sağlıklı beslenme konusunda yeterince rol model olacak kişilerin olmaması. Yeterli eğitimlerin sağlanamaması								
Stratejiler	S3.1.1 Okul kütüphanesi zenginleştirilecek, öğrencilerin kütüphaneden yararlanması sağlanacaktır. S3.1.2 Türkçe dersinde ders saatinin bir bölümü okumaya ayrılacak ve okul müdürlüğüne planlanan zamanlarda okuma etkinlikleri düzenlenecektir. S3.1.3 Serbest etkinlikler saati, öğrencilerin sanatsal, sportif ve kültürel faaliyetlere katılım sağlayacağı şekilde düzenlenecektir. S3.1.4 Öğrencilere sağlıklı ve dengeli beslenmelerine yönelik bilgilendirme eğitimleri ve etkinlikler yapılacaktır. S3.1.5 Öğrencilerin çevre bilincinin artırılmasına yönelik etkinlikler yapılacaktır.								
Maliyet Tahmini	10.000 TL.								
Tespitler	Kurumları arası imkân ve başarı farklılıklarının olması. Projelerin yürütülebilmesi için finans kaynağının yeterli olmaması ve proje yürütücülerinin yeterince desteklenememesi								
İhtiyaçlar	Eğitimin paydaşları ile iş birliklerinin artırılması. Eğitimler için diğer kurumlara iş birliklerinin yapılması Bilgilendirme için afiş, broşür gibi materyallerin sağlanması								

TEMA: 5 Kurumsal Kapasite									
Amaç 4		A.4 Eğitim ortamlarının fiziki imkânları geliştirilecektir							
Hedef 4 .1		H.4.1 Temel eğitimde okulların niteliğini arttıracak uygulama ve çalışmalara yer verilecektir							
Performans Göstergeleri	Hedef e Etkisi (%)	Başlangıç Değeri	2024	2025	2026	2027	2028	izleme Sıklığı	Rapor Sıklığı
PG.4.1.1.İyileştirilen Fiziki mekân(derslikler, spor salonu, kütüphaneler, atölyeler vb.) sayısı	%25	%85	90	95	100	100	100	6 Ay	Yılda 1
PG 4.1.2 Ders dışı etkinlik ortamı sayısı	%25	%35	%50	%65	%75	%90	%100	6 Ay	Yılda 1
PG 4.1.3 Okula kazandırılan spor salonu, kütüphaneler, atölye sayısı	%25	%65	%75	%80	%100	%100	%100	6 Ay	Yılda 1
PG 4.1.4 Ders dışı ortamların derslik sayısına oranı	%25	%50	%50	%60	%75	%90	%100	6 Ay	Yılda 1
Koordinatör Birim	Okul Müdürlüğü								
İş Birliği Yapılacak Birimler	Veliler, İlçe Milli Eğitim Müdürlüğü, Belediyeler, Kamu idareleri								
Riskler	Maliyetlerdeki öngörülemeyen artışlar. Tasarruf önceliklerindeki değişiklikler.								
Stratejiler	S1 Fiziki mekânların iyileştirilmesi için kamu idareleri, belediyeler ve işverenlerle iş birlikleri yapılacaktır. Atölye ve laboratuvarların iyileştirilmesi için sektör ile iş birlikleri yapılacaktır.								
Maliyet Tahmini	25.000 TL.								
Tespitler	İş birliği yapılacak birimlerden olumlu geri dönüşlerin olmaması Maaliyet konusunda yeterli parasal kaynakların olmaması								
İhtiyaçlar	Fiziki mekan için yeterli alanların oluşturulması Oluşturulacak alanlar için malzeme desteği								

V. BÖLÜM: MALİYETLENDİRME

Okulumuz, 2024-2028 Stratejik Planı'nın maliyetlendirilmesi sürecindeki temel gaye, stratejik amaç, hedef ve eylemlerin gerektirdiği maliyetlerin ortaya konulması suretiyle politika tercihlerinin ve karar alma sürecinin rasyonelleştirilmesine katkıda bulunmaktadır. Bu sayede, stratejik plan ile bütçe arasındaki bağlantı güçlendirilecek ve harcamaların önceliklendirilme süreci iyileştirilecektir.

Bu temel gayeden hareketle planın tahmini maliyetlendirilmesi şu şekilde yapılmıştır:

1-Hedeflere ilişkin eylemler durum analizi çalışmaları sonuçlarından tespit edilmiştir,

2-Eylemlere ilişkin tahmini maliyetler belirlenmiştir,

3-Eylem maliyetlerinden hareketle hedef maliyetleri belirlenmiştir,

4-Hedef maliyetlerinden yola çıkılarak amaç maliyetleri belirlenmiş ve amaç maliyetlerinden de stratejik plan maliyeti belirlenmiştir.

Genel bütçe, valilikler, belediyeler ve okul aile birliklerinin yıllık bütçe artışları ve eğilimleri dikkate alındığında okulumuz 2024-2028 Stratejik Planı'nda yer alan stratejik amaçların gerçekleştirilebilmesi için tabloda da belirtildiği üzere beş yıllık süre için tahmini 50.000 TL'lik kaynağın elde edileceği düşünülmektedir.

2024-2028 Stratejik Planı Kaynak Tablosu

Kaynak Tablosu	2023	2024	2025	2026	2027	2028	TOPLAM
Genel Bütçe	40000	50000	60000	70000	80000	90000	390000
Diğer (Okul Aile Birlikleri)	2.000	4000	5000	5000	6000	6000	28.000
TOPLAM	42000	54000	65000	75000	86000	96000	418000

VI. BÖLÜM: İZLEME VE DEĞERLENDİRME

İzleme, stratejik plan uygulamasının sistematik olarak takip edilmesi ve raporlanmasıdır. Değerlendirme ise uygulama sonuçlarının amaç ve hedeflere kıyasla ölçülmesi ile söz konusu amaç ile hedeflerin tutarlılık ve uygunluğunun analizi olarak tanımlanmaktadır. Stratejik planda ortaya konulan hedeflere ilişkin olarak yıllık iş planlarının oluşturulması ve hedeflere ilişkin somut göstergelerin geliştirilmesi önem arz etmektedir. Diğer taraftan, stratejik planın gerçekleştirilmesinde etkili bir izleme ve değerlendirme sisteminin kurulması temel kritik başarı faktörü olarak görünmektedir. 5018 sayılı Kanun Çerçevesinde hazırlanan yıllık raporların yanısıra yıl içindeki

uygulamaların takibine imkan tanıyacak belirli periyotları içeren raporlama ile uygulamaların izlenmesi ve gerekli değerlendirmelerin yapılarak faaliyetlerin sürekli olarak iyileştirilmesinin sağlanması öngörülmektedir.

Keçikalesi Atatürk İlkokulu Müdürlüğü 2024-2028 Stratejik Planı İzleme ve Değerlendirme Modeli'nin çerçevesini;

1. 2024-2028 Stratejik Planı ve performans programlarında yer alan performans göstergelerinin gerçekleşme durumlarının tespit edilmesi,
2. Performans göstergelerinin gerçekleşme durumlarının hedeflerle kıyaslanması,
3. Sonuçların raporlanması ve paydaşlarla paylaşımı
4. Gerekli tedbirlerin alınması süreçleri oluşturmaktadır

Müdürlüğümüz 2024-2028 Stratejik Planında yer alan performans göstergelerinin gerçekleşme durumlarının tespiti yılda iki kez yapılacaktır. Yılın ilk altı aylık dönemini kapsayan birinci izleme kapsamında, Müdürlüğümüz strateji geliştirme birimi tarafından performans programlarında yer alan performans göstergelerinin gerçekleşme durumları tespit edilecektir. Göstergelerin gerçekleşme durumları hakkında hazırlanan rapor üst yönetime sunulacak ve böylelikle göstergelerdeki yıllık hedeflere ulaşılmasını sağlamak üzere gerekli görülebilecek

Tedbirlerin alınması sağlanacaktır.

Yılın tamamını kapsayan ikinci izleme dâhilinde; Müdürlüğümüz strateji geliştirme birimi tarafından performans programlarında yer alan performans göstergelerinin yılsonu gerçekleşme durumları tespit edilecektir. Yılsonu gerçekleşme durumları, varsa gösterge hedeflerinden sapmalar ve bunların nedenleri üst yönetici başkanlığında birim yöneticilerince değerlendirilerek gerekli tedbirlerin alınması sağlanacaktır

Stratejik Plan İzleme Değerlendirme Süreci

İzleme Değerlendirme Dönemi	Gerçekleştirilme Zamanı	İzleme Değerlendirme Dönemi Süreç Açıklaması	Zaman Kapsamı
Birinci İzleme Değerlendirme Dönemi	Her Yılın Temmuz Ayı İçerisinde	-Performans göstergelerinin 6 aylık gerçekleşme durumlarına ilişkin verilerin toplanması ve konsolide edilmesi. -Göstergelerin gerçekleşme durumları hakkında hazırlanan raporun üst yöneticiye sunulması	Ocak Temmuz Dönemi
İkinci İzleme Değerlendirme Dönemi	İzleyen Yılın Şubat Ayı Sonuna Kadar	-Performans programlarında yer alan performans göstergelerinin yıllık gerçekleşme durumlarına ilişkin verilerin toplanması ve konsolide edilmesi. -Yılsonu gerçekleştirmelerinin, gösterge hedeflerinden sapmaların ve sapma nedenlerin değerlendirilerek gereklitedbirlerin alınması	Tüm Yıl

STRATEJİK PLAN ÜST KURULU

Keçikalesi Atatürk İlkokulu Müdürlüğü
Stratejik Plan Hazırlama Ekibi

S.No	Ünvanı	Adı-Soyadı	İletişim	İmza
1	MÜDÜR YARDIMCISI	Berat ERBASAN	05422554729	
2	SINIF ÖĞRETMENİ	SADIK TÜRK	05309623494	
3	SINIF ÖĞRETMENİ	HASAN YILDIZ	05388703800	
4	SINIF ÖĞRETMENİ	MEHMET BÖNCE	05077042468	

Yunus ESEN

Okul Müdürü